



W celu optymalnego wykorzystania możliwości nadajników serii MAGNETIC ECO YSH prosimy o dokładne zapoznanie się z niniejszą instrukcją. Nadajniki serii MAGNETIC PRO YSH są kompatybilne ze wszystkimi urządzeniami systemu YOODA SMART HOME. www.sukcesgroup.pl



Nadajniki MAGNETIC PRO YSH to sterowania dedykowane do komunikacji dwukierunkowej.

1. Dane techniczne

1. Sterowanie:
możliwość sterowania 1 napędem
bądź grupą do 20 napędów na każdym kanale

2. Zasięg:
do 200 metrów na terenie otwartym,
do 35 metrów w pomieszczeniach

3. Bateria:
CR2450

4. Zasilanie:
3 V

5. Wymiary:
130 x 45 x 12 mm

6. Moc sygnału:
10 mW

7. Temperatura pracy:
od 0°C do 50°C

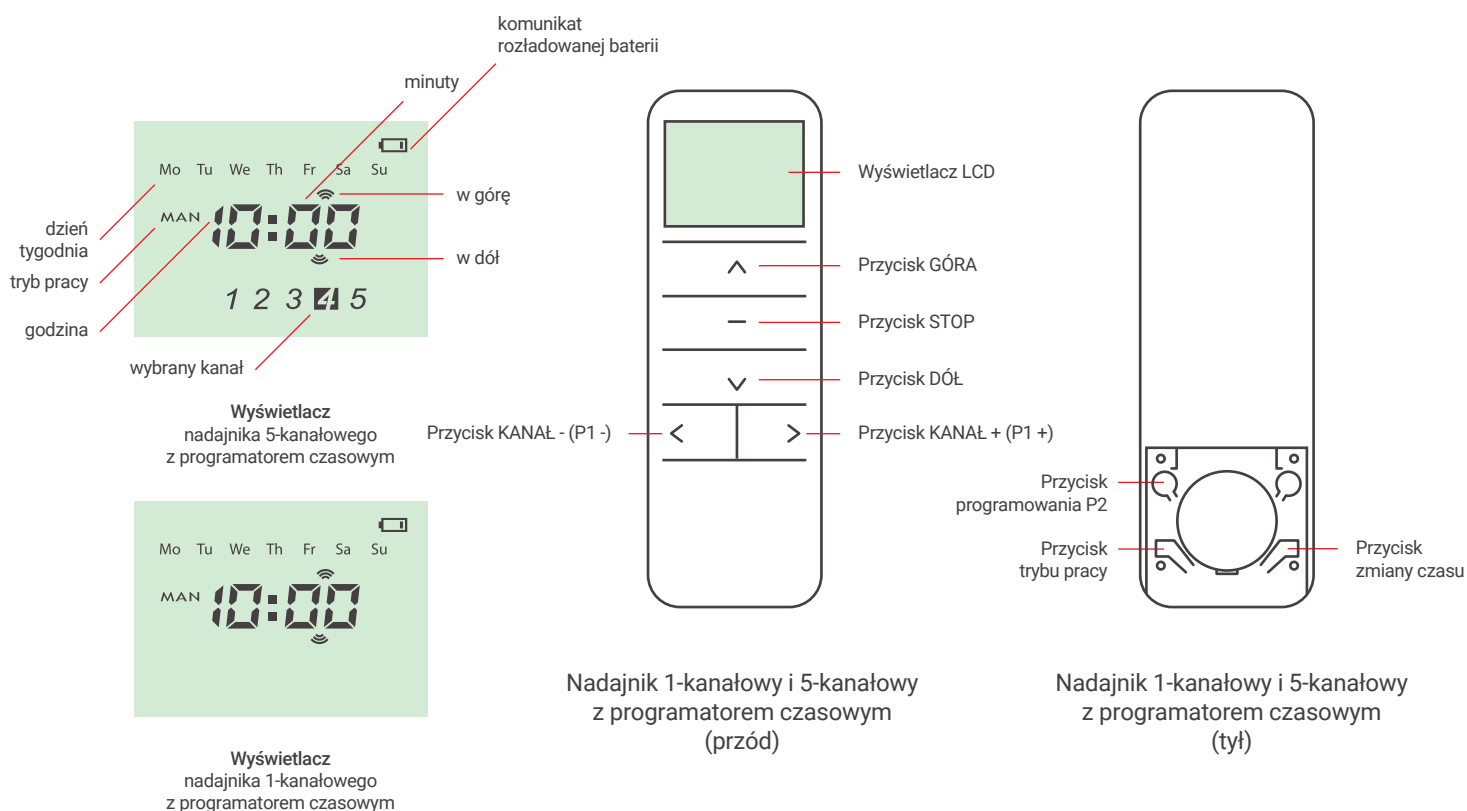
8. Stopień ochrony:
IP 30

Pilot z wyświetlaczem MAGNETIC PRO 5-kanalowy z programatorem czasowym, biały (MAGNETIC PRO_5RT YSH)



Zasięg podawany przez producenta jest wartością zmienną, zależną od warunków panujących w środowisku, w którym urządzenie pracuje. Wpływ na zasięg mają takie czynniki jak: konstrukcja budynku, zakłócenia sygnału generowane przez inne urządzenia itp.

2. Opis urządzenia





1. Aby uzyskać dostęp do baterii i przycisku programowania, należy przesunąć w dół tylną obudowę pilota.
2. Aby nadajnik sterował wszystkimi odbiornikami, należy uruchomić kanał grupowy. Kanał grupowy jest włączony, gdy wszystkie kanały są podświetlone.
3. Aby urządzenia, które są zaprogramowane na wszystkich kanałach działały o zaprogramowanym czasie, należy na nadajniku wybrać kanał grupowy i ustawić tryb automatyczny.
4. Żywotność baterii wynosi ok. 1 roku przy wykonaniu średnio czterech poleceń dziennie.
5. Baterie należy wymienić w momencie, gdy odbiornik przestanie reagować w chwili naciskania klawiszy.
6. Przy wymianie baterii należy zwrócić uwagę na jej prawidłową polaryzację.

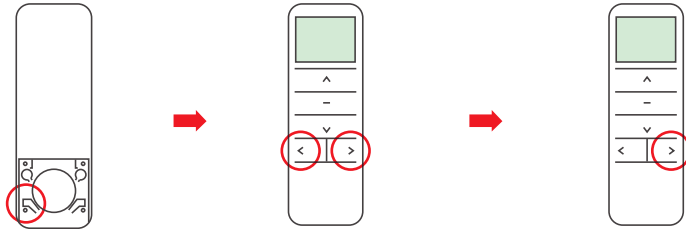


Baterie mogą zawierać składniki powodujące uszczerbek na zdrowiu lub poważną degradację środowiska. Zużyte baterie należy wyrzucać do specjalnie oznaczonych pojemników.

3. Aktywowanie kanałów w trybie automatycznym



1. Każdy kanał można aktywować bądź dezaktywować w trybie pracy automatycznej. Jeżeli kanał jest nieaktywny, nadajnik nie będzie sterował danym odbiornikiem w tym trybie.
2. Kanał jest nieaktywny, jeżeli cyfra mu odpowiadająca miga.
3. Funkcja występuje tylko w nadajniku 5-kanałowym.



Wciskamy przycisk TRYBU PRACY, aby ustawić tryb pracy automatycznej.

Przyciskami P1- lub P1+ ustawiamy kanał.

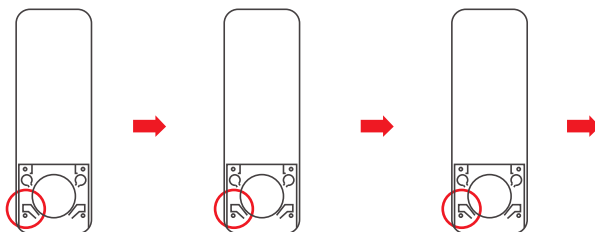
Wciskamy i przytrzymujemy przycisk P1+ przez 3 sekundy.

Cyfra wybranego kanału zaczyna migać, co oznacza, że kanał jest nieaktywny w trybie pracy automatycznej. Ponowne wykonanie procedury aktywuje kanał.

4. Zmiana trybu pracy



1. Tryb pracy ręcznej (na wyświetlaczu widoczny jest symbol MAN): normalny tryb pracy, bez funkcji sterowania czasowego.
2. Tryb pracy automatycznej (na wyświetlaczu widoczny jest symbol AUTO): normalny tryb pracy z funkcją sterowania czasowego.
3. Tryb pracy losowej (na wyświetlaczu widoczny jest symbol $\Delta \overline{U} \overline{T} \overline{O}$): funkcja sterowania czasowego z losowo wybraną godziną z przedziału ± 15 minut od ustawionego czasu automatycznego.
4. Tryb pracy zmienia się dla wszystkich kanałów.



Wciskamy przycisk TRYBU PRACY, aby ustawić tryb pracy ręcznej.

Wciskamy przycisk TRYBU PRACY, aby ustawić tryb pracy automatycznej.

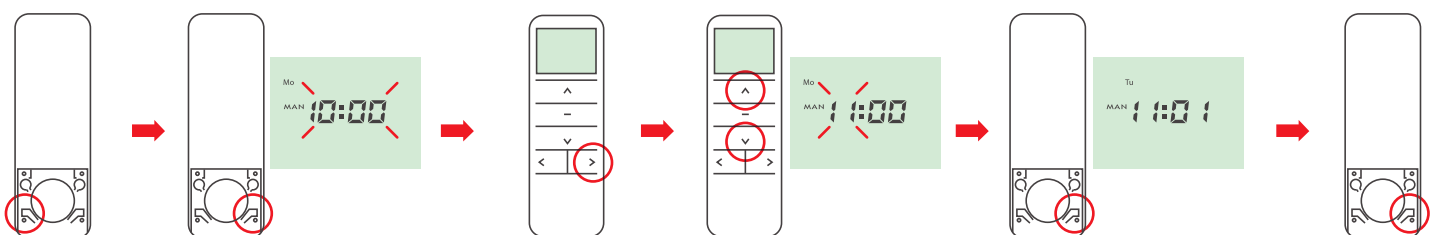
Wciskamy przycisk TRYBU PRACY, aby ustawić tryb pracy losowej.

Ponowne wciśnięcie przycisku przełącza między kolejnymi trybami pracy.

5. Ustawienie aktualnego czasu



1. Ustawienie czasu należy przeprowadzić tylko w trybie ręcznym.
2. Dłuższa niż 60 sekund przerwa między kolejnymi wciśnięciami przycisku spowoduje automatyczne wyjście z trybu programowania bez wprowadzonych zmian.



Wciskamy przycisk TRYBU PRACY, aby ustawić tryb pracy ręcznej.

Wciskamy i przytrzymujemy przycisk ZMIANY CZASU przez 3 sekundy. Na wyświetlaczu miga aktualne ustawienie czasu.

Wciskamy przycisk P1+ aby wybrać opcję zmiany godzin, minut lub dni tygodnia.

Przyciskami GÓRA lub DÓŁ ustawiamy odpowiednią wartość.

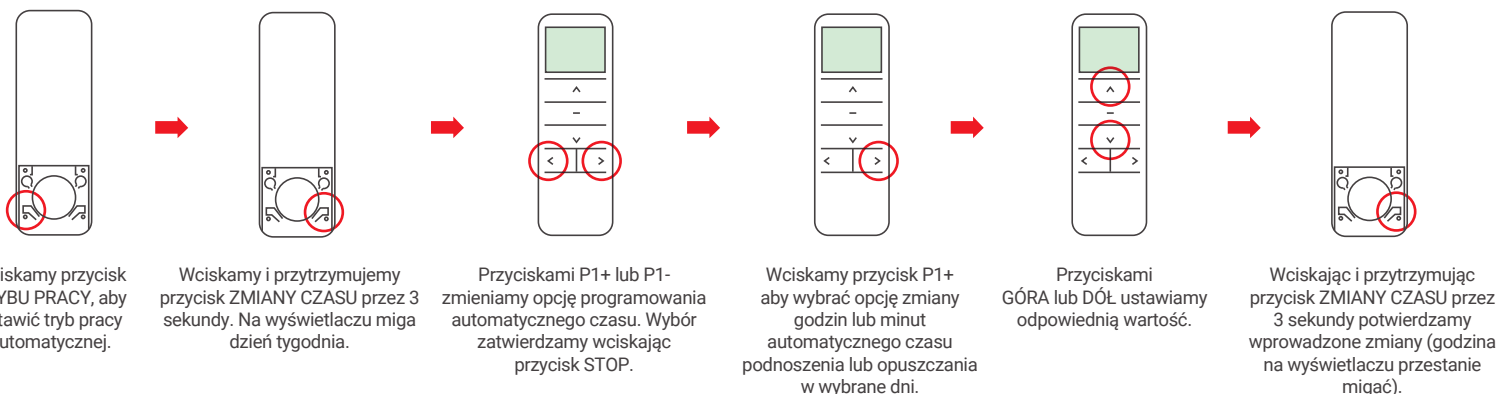
Wciskając i przytrzymując przycisk ZMIANY CZASU przez 3 sekundy potwierdzamy wprowadzone zmiany (godzina na wyświetlaczu przestanie migać).

Wciskamy przycisk ZMIANY CZASU, aby uruchomić zegar.

6. Ustawienie czasu automatycznego podnoszenia i opuszczania



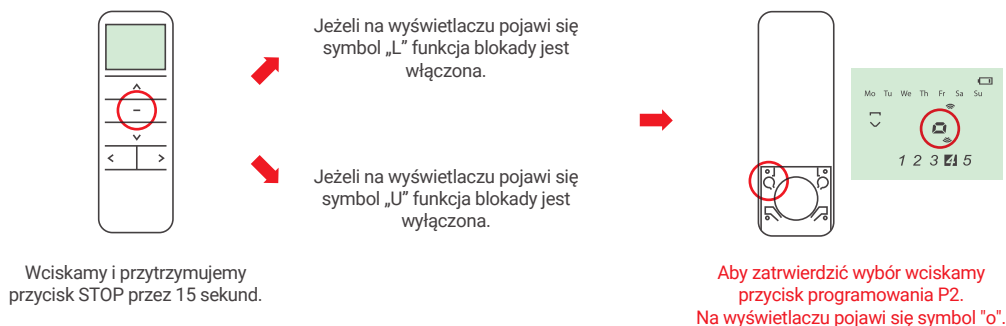
1. Zmiany czasu podnoszenia i opuszczania dokonujemy tylko w trybie automatycznym.
2. Czas automatycznego podnoszenia i opuszczania należy ustawić osobno na każdym kanale.
3. Przerwa dłuższa niż 60 sekund między kolejnymi wciśnięciami przycisku spowoduje automatyczne wyjście z trybu zmiany.
4. Aby nadajnik sterował wszystkimi roletami, należy włączyć kanał grupowy. Dotyczy to wszystkich trybów pracy nadajnika.
5. Podczas ustawiania godziny automatycznego podnoszenia i opuszczania, symbol "-- : - -" oznacza, że dana godzina nie jest aktywna w trybie automatycznym.
6. Ustawienie czasu automatycznego podnoszenia i opuszczania możliwe jest w jednej z trzech opcji:
 - a) inna godzina na każdy dzień tygodnia,
 - b) jedna godzina od poniedziałku do piątku oraz inna od soboty do niedzieli,
 - c) jedna godzina na cały tydzień.



7. Blokada przycisków funkcyjnych



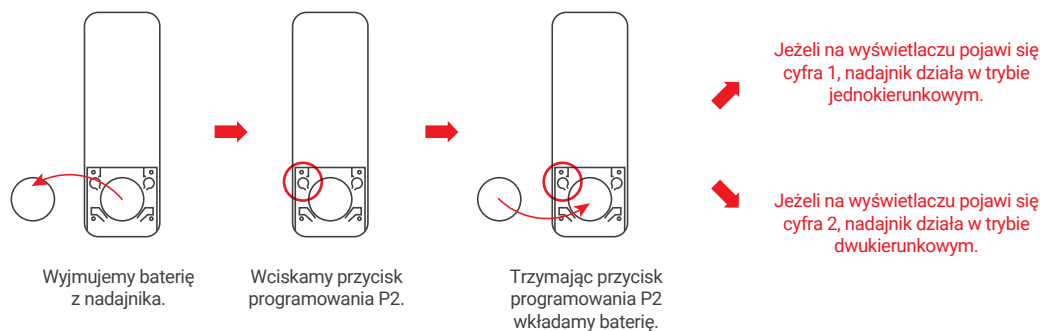
1. Blokada przycisków funkcyjnych zapobiega przed przypadkowym wciśnięciem dwóch przycisków, używanych podczas programowania napędów lub odbiorników radiowych.
2. Funkcja ta jest fabrycznie wyłączona. Aby włączyć/wyłączyć funkcję należy wykonać poniższą procedurę.



8. Wybór trybu działania nadajnika.



1. Nadajnik może działać w jednym z dwóch trybów:
 - a) dwukierunkowym
 - b) jednokierunkowym
2. Nadajnik fabrycznie działa w trybie dwukierunkowym.





1. Programowanie nadajnika zależne jest od rodzaju odbiornika. Przy programowaniu należy kierować się instrukcją obsługi urządzenia, którym nadajnik ma sterować.
2. Dłuższa niż 6 sekund przerwa, między kolejnymi wciśnięciami przycisku, spowoduje automatyczne wyjście z trybu programowania bez wprowadzonych zmian.
3. Jeżeli położenia krańcowe nie są ustawione, programowanie pierwszego nadajnika skutkuje usunięciem z pamięci wcześniej zaprogramowanych nadajników.
4. Gdy na wyświetlaczu zaznaczone są wszystkie numery kanałów, włączony jest kanał grupowy umożliwiający jednoczesne sterowanie wszystkimi roletami, które zaprogramowane są na poszczególnych kanałach. Na tym kanale nie wykonujemy żadnych procedur programowania. Kanał grupowy tworzony jest automatycznie.

