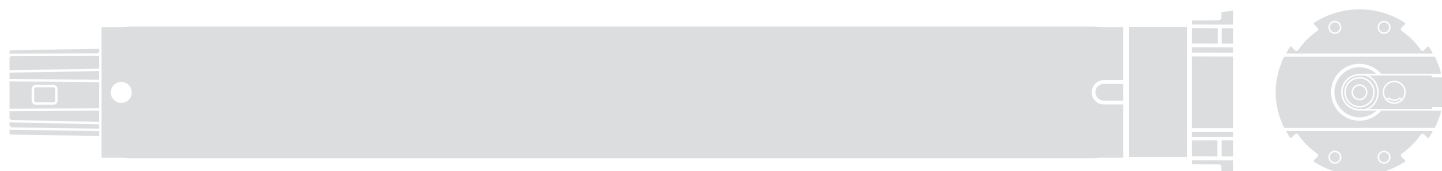


Era Mat T

Tubular motor



Types: E Mat ST, E Mat MT, E Mat LT



EN - Instructions and warnings for installation and use

IT - Istruzioni ed avvertenze per l'installazione e l'uso

FR - Instructions et avertissements pour l'installation et l'utilisation

ES - Instrucciones y advertencias para la instalación y el uso

DE - Installierungs-und Gebrauchsanleitungen und Hinweise

PL - Instrukcje i ostrzeżenia do instalacji i użytkowania

NL - Aanwijzingen en aanbevelingen voor installatie en gebruik

Nice

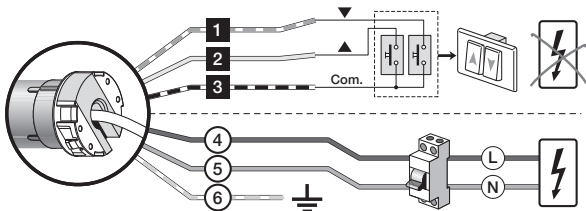
Instrukcja skrócona

Era Mat T silnik rurowy do markiz

Uwaga dotycząca korzystania z instrukcji • Numeracja rysunków zamieszczonych w niniejszej instrukcji nie jest taka sama jak numeracja rysunków zamieszczonych w kompletnej instrukcji obsługi. • Niniejsza instrukcja nie zastępuje kompletnej instrukcji obsługi.

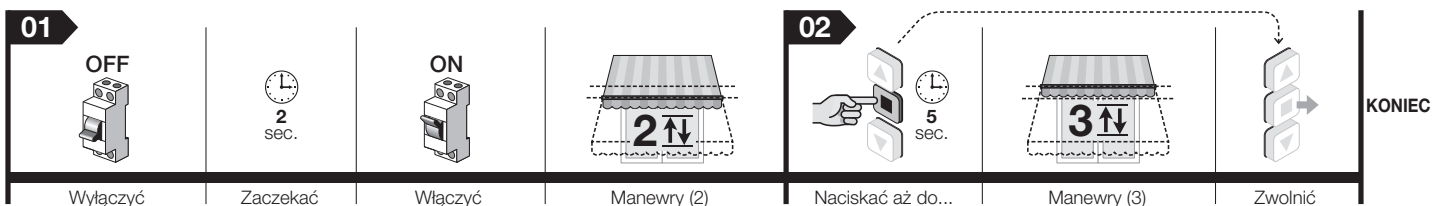
Nice

1 - Podłączenia elektryczne - patrz rozdział 4



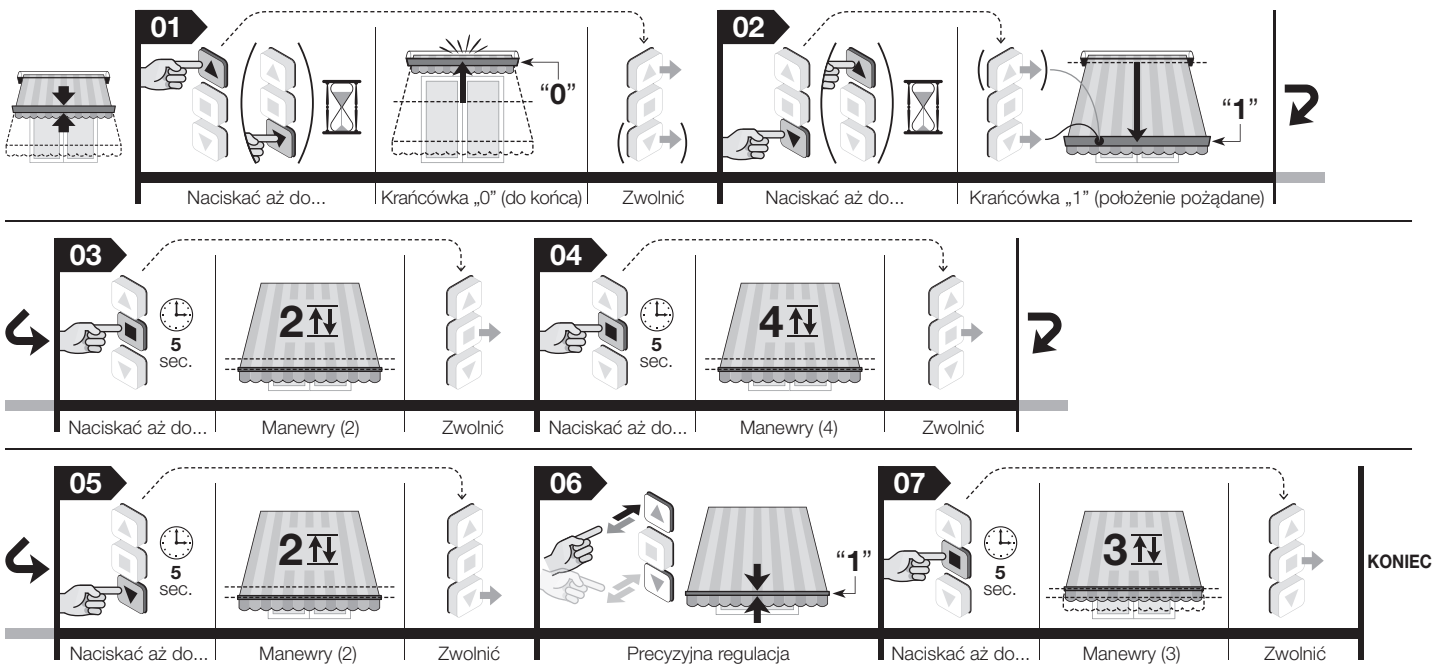
Przewód	kolor	połączenie
1	Biało-czarny	wspólne przewody magistrali
2	Biały	TTBUS/Przycisk obrotów w lewo
3	Biało-pomarańczowy	Przycisk obrotów w prawo
4	Brązowy	Faza zasilania
5	Niebieski	Zero zasilania
6	Zółto-zielony	Uziemienie

2 - Konfiguracja PIERWSZEGO nadajnika - patrz punkt 5.5

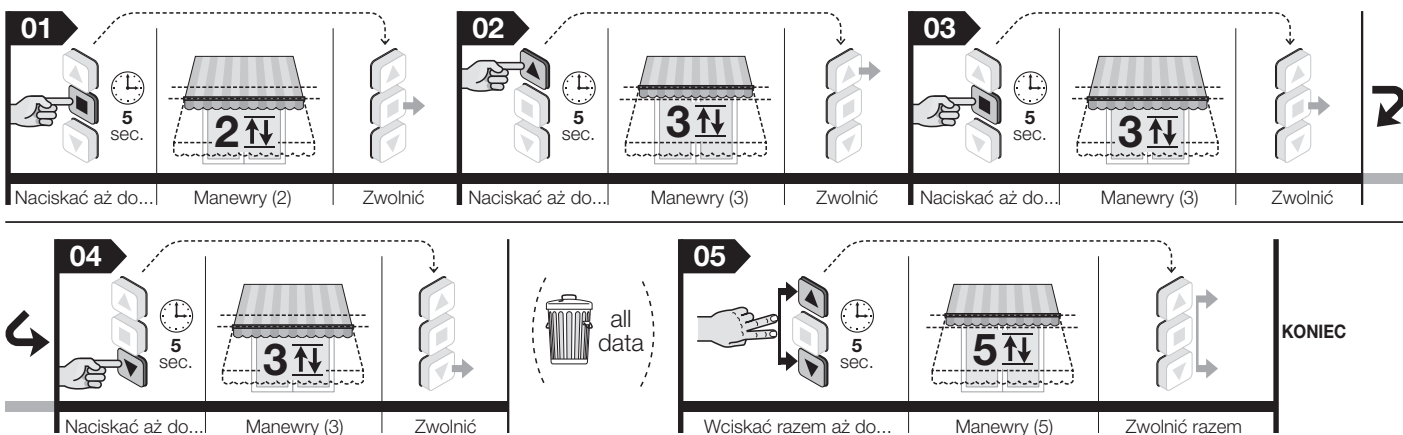


3 - Regulacja krańcówek „0” i „1” w trybie PÓŁAUTOMATYCZNYM - patrz punkt 5.7

ostrzeżenie: Jako pierwszą należy skonfigurować krańcówkę, która wynika z zamknięcia markizy (zwinienia jej). Jest to krańcówka górna - „0”.



4 - Całkowite kasowanie pamięci - patrz punkt 5.16



Kompletna instrukcja obsługi

Uwaga dotycząca korzystania z instrukcji: – Niektóre rysunki przywołane w instrukcji znajdują się na końcu niniejszego podręcznika.

1 OGÓLNE OSTRZEŻENIA I ZALECENIA DOTYCZĄCE BEZPIECZEŃSTWA

- **Uwaga! – Ważne instrukcje dotyczące bezpieczeństwa: instrukcje należy zachować.**
- **Uwaga! – Przestrzeganie podanych zaleceń ma istotne znaczenie dla bezpieczeństwa osób, dlatego przed rozpoczęciem pracy należy dokładnie zapoznać się z niniejszym podręcznikiem.**

1.1 - Ostrzeżenia dotyczące montażu

- Wszystkie czynności związane z montażem, podłączeniem, programowaniem i konserwacją urządzenia powinny być wykonywane wyłącznie przez wykwalifikowanego i kompetentnego technika, który ma obowiązek przestrzegania przepisów, norm, lokalnych rozporządzeń oraz instrukcji zawartych w niniejszym podręczniku.
- Przed rozpoczęciem montażu należy przeczytać punkt 3.1 w celu sprawdzenia, czy urządzenie jest przystosowane do napędzania posiadanej przez Państwa markizy. Jeżeli produkt nie jest odpowiedni, NIE należy wykonywać montażu.
- Wszelkie czynności montażowe i konserwację urządzenia należy wykonywać po odłączeniu automatyki od zasilania elektrycznego. Dla bezpieczeństwa, przed rozpoczęciem pracy należy zawiesić na urządzeniu wyłączającym tabliczkę z napisem „UWAGA! KONSERWACJA W TOKU”.
- Przed rozpoczęciem czynności montażowych należy usunąć wszystkie przewody elektryczne niepotrzebne podczas pracy. Ponadto należy wyłączyć wszystkie mechanizmy, które nie są potrzebne do zautomatyzowanego działania markizy.
- Jeśli urządzenie zostało zamontowane na wysokości poniżej 2,5 m od podłoża lub innej powierzchni, konieczne jest zabezpieczenie ruchomych części automatyki osłoną, aby uniemożliwić ich przypadkowe dotknięcie. W tym celu posłużyć się instrukcją obsługi markizy. Należy jednak zapewnić dostęp do ruchomych elementów, aby umożliwić konserwację.
- Podczas montażu należy ostrożnie manipulować urządzeniem: chronić je przed przysięgnięciem, uderzeniami, upadkiem lub kontaktem z wszelkimi płynami; nie wykonywać otworów ani nie wkręcać śrub w obudowę silnika; nie umieszczać urządzenia w pobliżu źródeł ciepła i nie wystawiać go na działanie otwartego ognia (rys. 1). Działania takie mogą doprowadzić do uszkodzenia urządzenia i spowodować jego nieprawidłowe działanie lub sytuację zagrożenia. Jeżeli zdarzenie takie nastąpi, należy niezwłocznie przerwać montaż i zwrócić się do serwisu technicznego firmy Nice.
- Nie stosować śrub na rurze nawojowej w miejscu, w którym przechodzi silnik. Mogłyby one spowodować uszkodzenie silnika.
- Nie demontować urządzenia w sposób nieprzewidziany w niniejszej instrukcji obsługi.
- Nie modyfikować żadnej z części urządzenia, jeżeli modyfikacje takie nie zostały przewidziane w niniejszym w podręczniku. Producent nie ponosi odpowiedzialności za szkody wynikające z samowolnych modyfikacji urządzenia.
- Jeżeli urządzenie instalowane jest na wolnym powietrzu, należy zabezpieczyć na całej długości jego przewód zasilający, umieszczając go w rurze osłonowej przeznaczonej do zabezpieczania kabli elektrycznych.
- W przypadku uszkodzenia przewodu zasilającego podczas montażu, urządzenie nie może być użytkowane, ponieważ przewód nie nadaje się do wymiany, a jego uszkodzenie może stanowić źródło zagrożenia. W takim przypadku należy skontaktować się z serwisem technicznym firmy Nice.
- Podczas wykonywania montażu należy zadbać, aby inne osoby nie zbliżyły się do markizy, kiedy ta znajduje się w ruchu.

1.2 - Ostrzeżenia dotyczące użytkowania

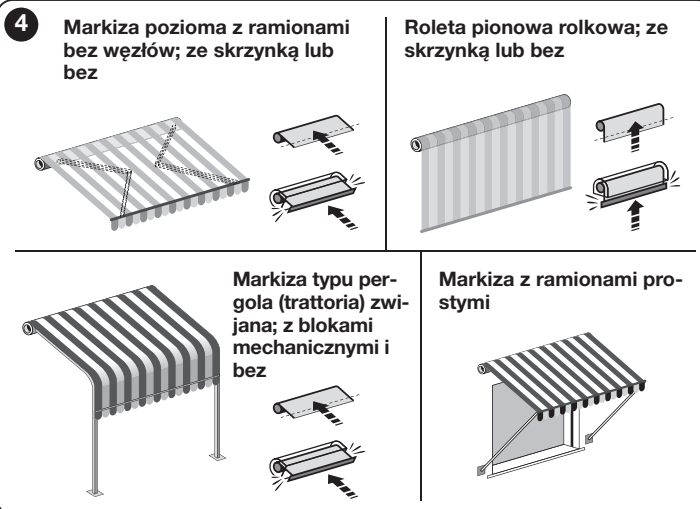
- Urządzenie nie jest przeznaczone do użytku przez osoby (również dzieci), których możliwości fizyczne, czuciowe lub umysłowe są ograniczone. Z urządzenia nie mogą również korzystać osoby bez doświadczenia i stosownej wiedzy, chyba że wykonują to pod opieką osoby odpowiedzialnej za ich bezpieczeństwo oraz nadzorującej i instruujejącej je na temat użytkowania urządzenia.
- Nie pozwalaj dzieciom, aby bawiły się stałymi urządzeniami sterującymi. Ponadto należy przechowywać z dala od dzieci przenośne (zdalne) urządzenia sterujące.
- Podczas wykonywania manewru należy nadzorować automatykę i zadbać, aby inne osoby nie zbliżyły się do urządzenia, aż do czasu zakończenia operacji.
- Nie sterować automatyką, kiedy w jej pobliżu myte są okna, wykonywana jest konserwacja itp. Przed wykonaniem tych czynności należy najpierw odłączyć zasilanie elektryczne.
- Należy pamiętać, aby kontrolować często sprężyny kompensacyjne i zużycie przewodów (jeżeli występują). Nie używać siłownika, jeżeli wymaga on wykonania regulacji lub napraw. W celu naprawienia usterek zwracać się wyłącznie do wyspecjalizowanego personelu technicznego.

2 OPIS PRODUKTU ORAZ JEGO PRZEZNACZENIE

Era Mat T to rodzina silników rurowych przeznaczonych wyłącznie do automatyzacji różnego typu markiz (patrz: rys. 4). **Każde inne zastosowanie jest zabronione! Producent nie odpowiada za szkody wynikające z niewłaściwego używania urządzenia, niezgodnego z przeznaczeniem określonym w niniejszej instrukcji.**

Charakterystyka funkcjonalna urządzenia:

- zasilanie z sieci elektrycznej;
- instalacja w rurze nawojowej; wystająca część mocowana jest w skrzynce śrubami oraz specjalnymi obejmami (nieznajdującymi się na wyposażeniu);
- w urządzeniu znajduje się odbiornik radiowy oraz centrala sterująca współpracująca z enkoderem, który zapewnia elektroniczne sterowanie manewrami i precyzyjne działania ograniczników położenia;
- jest kompatybilne z całym elektronicznym sprzętem sterującym firmy Nice (nadajniki i czujniki klimatyczne), w których zastosowany został system łączności radiowej NRC;
- może być sterowane za pomocą fal radiowych lub zwykłego kabla, po zastosowaniu kilku urządzeń dodatkowych, które nie znajdują się w zestawie (patrz rys. 5);
- może zostać zaprogramowane drogą radiową, za pomocą przenośnego nadajnika lub ręcznych programatorów firmy Nice (urządzenia nie znajdują się w zestawie);
- może być wykorzystywane do podnoszenia i opuszczania markizy oraz zatrzymywania jej w górnym lub dolnym położeniu granicznym, a także w poszczególnych pozycjach pośrednich;
- wyposażone jest w termiczny system zabezpieczający, który w przypadku przegrzania spowodowanego użytkowaniem automatyki wykraczającym poza przewidziane ograniczenia, powoduje automatyczne odłączenie zasilania elektrycznego i łączy ją ponownie dopiero wtedy, gdy temperatura powróci do normalnych wartości;
- jest dostępne w różnych wersjach, każda z nich posiada określony moment obrotowy (*moc*).



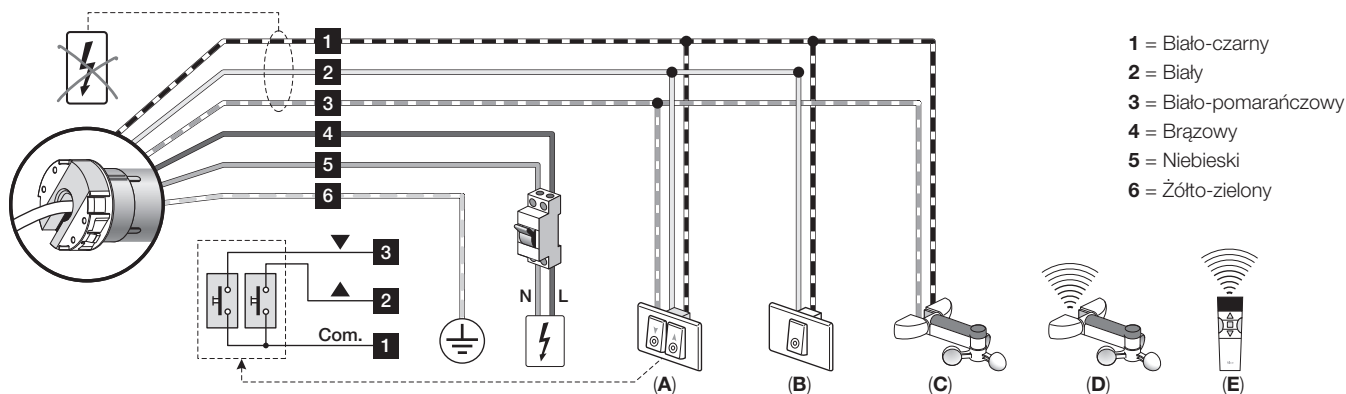
3 MONTAŻ SILNIKA I URZĄDZEŃ DODATKOWYCH

3.1 - Kontrole wstępne przez wykonaniem instalacji i ograniczenia w użytkowaniu

- Zaraz po rozpakowaniu urządzenia należy sprawdzić, czy obecne są wszystkie jego elementy.
- Niniejsze urządzenie dostępne jest w różnych wersjach, a każda z nich posiada specyficzny moment obrotowy. Każda z wersji zaprogramowana jest w celu przed wykonaniem montażu należy upewnić się, że wartość momentu obrotowego, prędkość obrotowa i czas działania urządzenia zapewniają zautomatyzowane działanie Państwa markizy (należy posłużyć się „Przewodnikiem” znajdującym się w katalogu produktów firmy Nice – www.niceforyou.com). W szczególności, **nie należy instalować urządzenia, gdy jego moment obrotowy jest większy niż moment niezbędny do napędu Państwa markizy.**
- Sprawdzić średnicę rury nawojowej. Rurę tę należy dobrać na podstawie momentu obrotowego silnika, zgodnie z poniższymi zaleceniami:
 - dla silników o rozmiarze „S” ($\varnothing = 35$ mm), minimalna średnica wewnętrzna rury nawojowej powinna wynosić 40 mm;
 - dla silników o rozmiarze „M” ($\varnothing = 45$ mm) i momencie obrotowym do 35 Nm (włącznie, minimalna średnica wewnętrzna rury nawojowej powinna wynosić 52 mm;
 - dla silników o rozmiarze „M” ($\varnothing = 45$ mm) i momencie obrotowym większym niż 35 Nm, minimalna średnica wewnętrzna rury nawojowej powinna wynosić 60 mm.
 - dla silników o rozmiarze „L” ($\varnothing = 58$ mm), minimalna średnica wewnętrzna rury nawojowej powinna wynosić 70 mm.
- Przed zastosowaniem urządzeń automatyzujących pracę markizy, należy sprawdzić, czy przed markizą znajduje się dość miejsca na całkowite rozwinięcie markizy.
- Przed zamontowaniem silnika na zewnątrz należy zapewnić jego ochronę przed czynnikami atmosferycznymi.

Dodatkowe ograniczenia w stosowaniu urządzenia przedstawione zostały w rozdziałach 1 i 2 oraz w „Parametrach technicznych”.

5



A) - Podwójny przycisk; B) - Przycisk polecenia „Krok po kroku”; C) - Czujniki klimatyczne (przewodowe); D) - Czujniki klimatyczne (radiowe); E) - Nadajniki przenośne (radiowe).

3.2 - Montaż i podłączenie silnika rurowego

Uwaga! – Przed wykonaniem jakichkolwiek czynności należy uważnie zapoznać się z zaleceniami przedstawionymi w punktach 1.1 i 3.1. Nieprawidłowy montaż silnika może być przyczyną poważnego uszkodzenia ciała.

W celu wykonania montażu i podłączenia silnika należy posłużyć się **rys. 3**. Ponadto należy zapoznać się z katalogiem produktów firmy Nice lub stroną www.niceforyou.com, w celu dobrania adaptera (**rys. 3-a**), zabieraka (**rys. 3-b**) oraz obejmy silnika (**rys. 3-f**).

3.3 - Montaż urządzeń dodatkowych (opcjonalnie)

Po zainstalowaniu silnika należy zamontować także urządzenia dodatkowe, jeżeli takowe są przewidziane. W celu ustalenia, które urządzenia są kompatybilne z silnikiem i dobrania stosownych modeli, należy posłużyć się katalogiem produktów firmy Nice, znajdującym się również na stronie www.niceforyou.com. Na **rys. 5** przedstawione są typy kompatybilnych urządzeń dodatkowych i ich podłączenie do silnika (wszystkie te urządzenia są akcesoriami opcjonalnymi i nie znajdują się w zestawie).

4 PODŁĄCZENIA ELEKTRYCZNE PIERWSZE URUCHOMIENIE

Podłączenia elektryczne należy wykonywać dopiero po zamontowaniu silnika i przewidzianych urządzeń dodatkowych.

Kabel elektryczny silnika składa się z następujących przewodów wewnętrznych (**rys. 5**):

Przewód	kolor	połączenie
1	Bialo-czarny	wspólne przewody magistrali
2	Biały	TTBUS/Przycisk obrotów w lewo
3	Bialo-pomarańczowy	Przycisk obrotów w prawo
4	Brązowy	Faza zasilania
5	Niebieski	Zero zasilania
6	Żółto-zielony	Uziemienie

4.1 - Podłączenie silnika do sieci elektrycznej

Wykorzystać przewody 4, 5, 6 (**rys. 5**) do podłączenia silnika do sieci elektrycznej, stosując się do następujących **zaleceń**

- nieprawidłowe podłączenie może spowodować uszkodzenia lub sytuacje zagrożenia;
- należy skrupulatnie przestrzegać połączeń wskazanych w niniejszej instrukcji;
- na linii zasilania silnika należy zainstalować wyłącznik sieciowy, którego odległość pomiędzy stykami będzie gwarantowała całkowite rozłączenie w warunkach III kategorii przepięcia, zgodnie z zaleceniami dotyczącymi montażu (wyłącznik nie jest dostarczany wraz z automatem).

4.2 - Podłączenie urządzeń dodatkowych do silnika

Urządzenia dodatkowe podłączane za pomocą kabla: wykorzystać przewody 1, 2, 3 (**rys. 5**) do podłączenia urządzeń dodatkowych do silnika, korzystając z **rys. 5**, w rozdziale 6 - „Urządzenia dodatkowe” oraz przestrzegając poniższych **zaleceń**:

- Przewodów 1, 2, 3 linii magistrali NIE należy podłączać do linii elektrycznej.
- Do białego + bialo-czarnego przewodu można podłączyć jednorazowo tylko jedno z kompatybilnych urządzeń.
- Do bialo-pomarańczowego + bialo-czarnego przewodu można podłączyć jednorazowo tylko jedno z kompatybilnych urządzeń.
- Wejścia „Otwórz” i „Zamknij” są ściśle ze sobą powiązane, powinny być zatem wykorzystywane na tym samym pulpicie przycisków (**rys. 5**). Ewentualnie, jeżeli dostępny jest tylko biały przewód, można wykorzystać wejście „Krok po Kroku”.

Urządzenia, które można podłączyć drogą radiową (nadajniki przenośne i nie-które modele czujników klimatycznych): skonfigurować te urządzenia dla silnika podczas fazy programowania, odwołując się do procedur przedstawionych w niniejszej instrukcji oraz w instrukcjach poszczególnych urządzeń.

5 PROGRAMOWANIE I REGULACJE

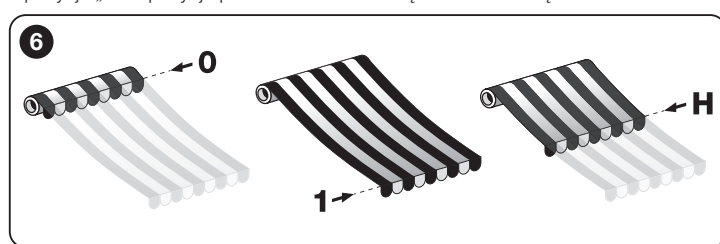
5.1 - Ogólne zalecenia

- Regulację krańcówek należy wykonywać po zainstalowaniu silnika na rolecie i podłączeniu go do zasilania.
- Jeśli w instalacjach zastosowano więcej niż jeden silnik i/lub odbiornik, przed rozpoczęciem programowania należy odłączyć od zasilania elektrycznego silniki i odbiorniki, które nie mają być programowane.
- Należy ściśle przestrzegać ograniczeń czasowych podanych w poszczególnych procedurach: od momentu zwolnienia przycisku do wciśnięcia kolejnego przycisku przewidzianego w procedurze nie może upłynąć więcej niż 60 sekund. W przeciwnym wypadku, po upływie tego czasu silnik wykona 6 manewrów informujących o anulowaniu wykonywanej procedury.
- Podczas programowania silnik wykonuje określoną liczbę krótkich manewrów, stanowiących „odpowiedź” na polecenie wydane przez instalatora. Należy pamiętać, aby zliczać te manewry nie biorąc pod uwagę kierunku, w którym są wykonywane.
- Za każdym razem kiedy silnik zostaje zasilony, jeżeli w jego pamięci nie występuje przynajmniej jeden nadajnik oraz nie są ustalone wysokości krańcówek, wykonywane są dwa manewry.

5.2 - Pozycje, w których markiza zatrzymuje się automatycznie

System elektroniczny, kontrolujący w każdym momencie ruch markizy, automatycznie zatrzymuje ją, kiedy osiągnie ona określoną, zaprogramowaną przez instalatora pozycję. Możliwe jest zaprogramowanie następujących pozycji (**rys. 6**):

- pozycja „0” = górna krańcówka: całkowicie zwinięta markiza;
- pozycja „1” = dolna krańcówka: całkowicie rozwinięta markiza;
- pozycja „H” = pozycja pośrednia: markiza częściowo rozwinięta.



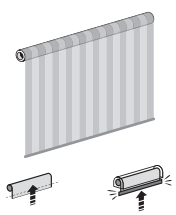
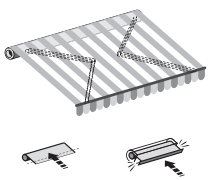
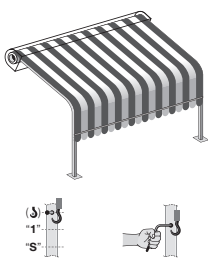
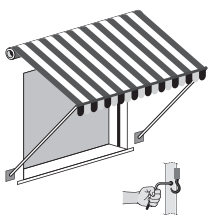
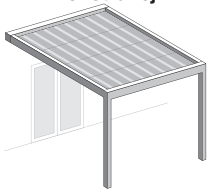
Kiedy krańcówki nie są jeszcze zaprogramowane, ruchy markizy mogą odbywać się wyłącznie w trybie „manualnym”, czyli poprzez wciśnięcie i przytrzymanie przycisku na czas niezbędny do wykonania manewru; ruch ten zostaje zatrzymany natychmiast po zwolnieniu przez użytkownika przycisku. Kiedy natomiast krańcówki zostały już zaprogramowane, **krótkie wciśnięcie danego przycisku** wystarczy, aby uruchomić markizę. Posuw markizy zakończy się automatycznie, gdy tylko osiągnie ona żądaną pozycję.

Do regulacji wartości „0” i „1” służy kilka procedur. Wybór odpowiedniej procedury powinien być uzależniony od struktury nośnej Państwa markizy (patrz: zestawienie w tabeli).

UWAGA! – Aby wyregulować ponownie wysokości wcześniej wyregulowanych krańcówek, należy wziąć pod uwagę:

- aby wyregulować je przy użyciu innej procedury niż ta, która została wykorzystana wcześniej, należy W PIERWSZEJ KOLEJNOŚCI skasować ich wartości, wykorzystując procedurę 5.16.
- aby wyregulować je przy użyciu tej samej procedury, która została wykorzystana wcześniej, nie należy ich kasować.

Procedura programowania krańcówek powoduje jednocześnie przypisanie również obu kierunków obrotów silnika do poszczególnych przycisków podnoszenia (▲) i opuszczania (▼) znajdujących się na urządzeniu sterującym (początkowo, kiedy krańcówki nie są jeszcze zaprogramowane, przypisanie takie odbywa się przypadkowo i może zdarzyć się, że wciśnięcie przycisku ▲ spowoduje opuszczanie markizy zamiast jej podnoszenia i odwrotnie).

Typologie zastosowań i wymagań operacyjnych		Zalecane programowanie	
Roleta pionowa rolkowa 	Programowanie krańcówek:	<ul style="list-style-type: none"> • z automatycznym zatrzymaniem w wysokim położeniu krańcówki „0” (ze skrzynką) 	Programowanie półautomatyczne (paragraf 5.7)
		<ul style="list-style-type: none"> • bez mechanicznych ograniczeń zakresu krańcówek w wysokim położeniu „0” 	Programowanie ręczne (paragraf 5.6)
	Dostępne funkcje...	...przy zaczepach automatycznych w położeniu dolnym krańcówki „1”	Programowanie funkcji „FTC” (paragraf 5.15)
		...przy zaczepach ręcznych lub zasuwkach w dolnym położeniu krańcówki „1” ...jeżeli konieczne jest zmniejszenie siły uderzeniowej podczas zamknięcia	Programowanie funkcji „FTA” (paragraf 5.14) Regulacja mocy silnika przy nawijaniu (funkcja „RDC” – paragraf 5.12)
Markiza z ramionami 	Programowanie krańcówek:	<ul style="list-style-type: none"> • z automatycznym zatrzymaniem w wysokim położeniu krańcówki „0” (ze skrzynką) 	Programowanie półautomatyczne (paragraf 5.7)
		<ul style="list-style-type: none"> • bez mechanicznych ograniczeń zakresu (szyna kwadratowa lub podobne rozwiązanie) 	Programowanie ręczne (paragraf 5.6)
	Dostępne funkcje...	...aby naciągnąć tkaninę: funkcja „FRT”	Programowanie funkcji „FRT” (paragraf 5.13)
		...jeżeli konieczne jest zmniejszenie siły uderzeniowej podczas zamknięcia	Regulacja mocy silnika przy nawijaniu (funkcja „RDC” – paragraf 5.12)
Markizy typu pergola (trattoria) zwijane 	Programowanie krańcówek:	<ul style="list-style-type: none"> • z automatycznym zatrzymaniem w wysokim położeniu krańcówki „0” (ze skrzynką) 	Programowanie półautomatyczne (paragraf 5.7)
		<ul style="list-style-type: none"> • bez mechanicznych ograniczeń zakresu dla krańcówek 	Programowanie ręczne (paragraf 5.6)
	Dostępne funkcje...	...przy zaczepach automatycznych w położeniu dolnym krańcówki „1”	Programowanie funkcji „FTC” (paragraf 5.15)
		...przy zaczepach ręcznych lub zasuwkach w dolnym położeniu krańcówki „1” ...jeżeli konieczne jest zmniejszenie siły uderzeniowej podczas zamknięcia	Programowanie funkcji „FTA” (paragraf 5.14) Regulacja mocy silnika przy nawijaniu (funkcja „RDC” – paragraf 5.12)
Rolety rzymskie 	Programowanie krańcówek:	<ul style="list-style-type: none"> • z automatycznym zatrzymaniem w wysokim położeniu krańcówki „0” 	Programowanie półautomatyczne (paragraf 5.7)
		<ul style="list-style-type: none"> • bez mechanicznych ograniczeń zakresu dla krańcówek 	Programowanie ręczne (paragraf 5.6)
	Dostępne funkcje...	...przy zaczepach ręcznych lub zasuwkach w dolnym położeniu krańcówki „1”	Programowanie funkcji „FTA” (paragraf 5.14)
		...jeżeli konieczne jest zmniejszenie siły uderzeniowej podczas zamknięcia	Regulacja mocy silnika przy nawijaniu (funkcja „RDC” – paragraf 5.12)
Markizy typu pergola (trattoria) na sztywnej konstrukcji 	Programowanie krańcówek:	<ul style="list-style-type: none"> • z automatycznym zatrzymaniem krańcówek w dwóch położeniach: wysokiej „0” i niskiej „1” 	Programowanie automatyczne (paragraf 5.8)
		<ul style="list-style-type: none"> • z automatycznym zatrzymaniem w dolnym położeniu krańcówki „1” 	Programowanie półautomatyczne (paragraf 5.7)
		<ul style="list-style-type: none"> • bez mechanicznych ograniczeń zakresu dla krańcówek 	Programowanie ręczne (paragraf 5.6)
	Dostępne funkcje...	...jeżeli konieczne jest zmniejszenie siły uderzeniowej podczas zamknięć	Regulacja mocy silnika przy nawijaniu (funkcja „RDC” – paragraf 5.12)

5.3 - Przegląd nadajników

5.3.1 - Nadajniki kompatybilne

W celu zapoznania się z urządzeniami sterującymi firmy Nice kompatybilnymi z odbiornikiem radiowym wbudowanym w silnik, należy zaznajomić się z katalogiem produktów firmy Nice lub ze stroną www.niceforyou.com.

5.3.2 - Hierarchia konfiguracji nadajników

Zasadniczo nadajnik może zostać skonfigurowany jako PIERWSZY lub DRUGI nadajnik (lub trzeci, czwarty, itp.).

A - Pierwszy nadajnik

Nadajnik może zostać skonfigurowany jako pierwszy nadajnik tylko wtedy, gdy do silnika nie został jeszcze wpisany żaden inny nadajnik. W celu wykonania tej konfiguracji należy przeprowadzić procedurę 5.5 (powoduje ona skonfigurowanie nadajnika w „Trybie I”).

B - Drugi (lub trzeci, czwarty itp.) nadajnik

Przenośny nadajnik (lub czujnik klimatyczny radiowy) może zostać skonfigurowany jako drugi (lub trzeci, czwarty itp.) nadajnik tylko wtedy, jeżeli do silnika został już wpisany pierwszy nadajnik. W celu wykonania tej konfiguracji należy przeprowadzić jedną z procedur przedstawionych w punkcie 5.10.

5.3.3 - Dwa sposoby wykonania konfiguracji przycisków na nadajniku

Konfigurację przycisków na nadajniku można przeprowadzić na dwa różne sposoby, określone jako: „Tryb I” i „Tryb II”.

• **„TRYB I”** – Tryb ten powoduje automatyczne przypisanie wszystkich poleceń dostępnych w silniku do poszczególnych, znajdujących się na nadajniku przycisków, uniemożliwiając instalatorowi modyfikację wzajemnej konfiguracji poleceń i przycisków. Po zakończeniu tej procedury każdy przycisk będzie przypisany do określonego polecenia, zgodnie z poniższym schematem:

- przycisk ▲ (lub przycisk 1): zostanie przypisany do polecenia **Podnoszenie**
- przycisk ■ (lub przycisk 2): zostanie przypisany do polecenia **Stop**
- przycisk ▼ (lub przycisk 3): zostanie przypisany do polecenia **Opuszczanie** (jeżeli na nadajniku znajduje się czwarty przycisk....)
- przycisk 4: zostanie przypisany do polecenia **Stop**

Wskazówka – Jeżeli na przyciskach Państwa nadajnika nie znajdują się żadne symbole ani liczby, do ich identyfikacji należy posłużyć się rys. 2.

• **„TRYB II”** – Tryb ten umożliwia ręczne przypisanie dowolnego z poleceń dostępnych w silniku do dowolnego z przycisków nadajnika, co daje instalatorowi możliwość wyboru polecenia i przycisku. Po zakończeniu tej procedury, w celu skonfigurowania kolejnego przycisku z innym poleceniem, należy powtórzyć od początku całą procedurę.

Uwaga! – Dla każdego automatu istnieje lista poleceń, jakie można skonfigurować w „Trybie II”. W przypadku silnika będącego przedmiotem niniejszego podręcznika lista dostępnych poleceń przedstawiona została w procedurze 5.10.2.

5.3.4 - Liczba możliwych do wczytania nadajników

Istnieje możliwość skonfigurowania 30 nadajników (w tym ewentualnych czujników klimatycznych radiowych), jeżeli wszystkie zostaną skonfigurowane w „Trybie I”, lub 30 pojedynczych poleceń (przycisków), jeżeli zostaną skonfigurowane w całości w „Trybie II”. Oba tryby mogą być wykorzystywane łącznie, do maksymalnej liczby 30 skonfigurowanych jednostek.

5.4 - Nadajnik, który należy wykorzystać do procedury programowania

- Procedury programowania mogą być wykonywane wyłącznie przy użyciu nadajnika Nice, wyposażonego w przynajmniej przyciski ▲, ■, ▼.
- Procedury programowania należy wykonywać wyłącznie przy użyciu nadajnika skonfigurowanego w „Trybie I” (punkt 5.5 lub 5.10.1).
- Jeżeli nadajnik wykorzystywany do programowania steruje kilkoma zespołami automatyki, podczas wykonywania procedury – przed uruchomieniem polecenia – należy zaznaczyć „zespół”, do którego należy programowany siłownik.

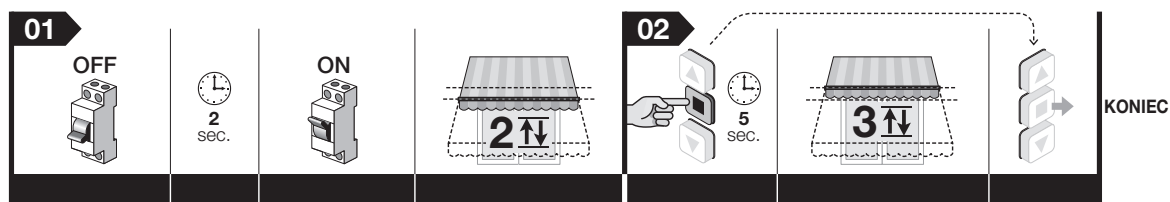
PROCEDURY

5.5 - Konfiguracja PIERWSZEGO nadajnika

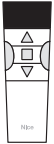


Ostrzeżenie – Za każdym razem, kiedy silnik zostaje zasilony, jeżeli w jego pamięci nie występuje przynajmniej jeden nadajnik oraz nie są ustalone wysokości krańcówek, wykonywane są dwa manewry.

01. Odłączyć zasilanie elektryczne w silniku, odczekać 2 sekundy i ponownie załączyć zasilanie: silnik wykonuje 2 manewry i pozostaje w pozycji oczekiwania bez ograniczeń czasowych.
02. Przytrzymać wciśnięty przycisk ■ i zaczekać, aż silnik wykona 3 manewry. Następnie zwolnić przycisk.



Wskazówka – Po zakończonej konfiguracji kierunek podnoszenia i opuszczania rolety nie jest jeszcze przypisany do poszczególnych przycisków ▲ i ▼ nadajnika. Przyciski te zostaną przypisane automatycznie podczas regulacji krańcówek „0” i „1”; ponadto markiza będzie przesuwała się w trybie „manualnym”, dopóki krańcówki nie zostaną wyregulowane.



5.6 - Regulacja ręczna wysokości górnej („0”) i dolnej („1”) krańcówki

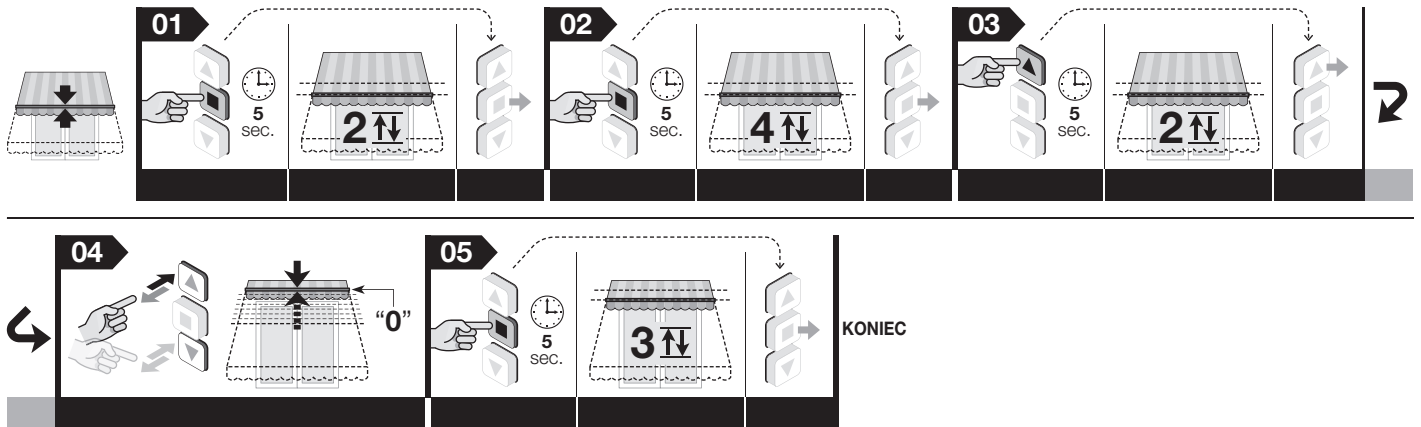
Ostrzeżenie:

- Procedura ta pozwala również zastąpić nowymi parametrami ewentualne parametry zapisane uprzednio przy użyciu tej samej procedury.
- Za każdym razem, kiedy silnik zostaje zasilony, jeżeli w jego pamięci nie występuje przynajmniej jeden nadajnik oraz nie są ustalone wysokości krańcówek, wykonywane są dwa manewry.

5.6.1 - Regulacja GÓRNEJ krańcówki („0”)

Przed rozpoczęciem procedury należy umieścić markizę w połowie skoku.

01. Przytrzymać przycisk **■** i zaczekać, aż silnik wykona 2 manewry. Następnie zwolnić przycisk.
02. Przytrzymać ponownie przycisk **■** i zaczekać, aż silnik wykona 4 manewry. Następnie zwolnić przycisk.
03. Przytrzymać przycisk **▲** i zaczekać, aż silnik wykona 2 manewry. Następnie zwolnić przycisk.
04. **Regulacja wysokości krańcówki:** przytrzymać wciśnięty przycisk **▲** (lub **▼**) dopóki markiza nie ustawi się na żądanej wysokości „0”. **Wskazówka** – Aby precyzyjnie wyregulować wysokość, wcisnąć kilka razy przyciski **▲** i **▼** (przy każdym impulsie markiza przesuwa się o kilka milimetrów).
05. Przytrzymać przycisk **■** i zaczekać, aż silnik wykona 3 manewry. Następnie zwolnić przycisk.

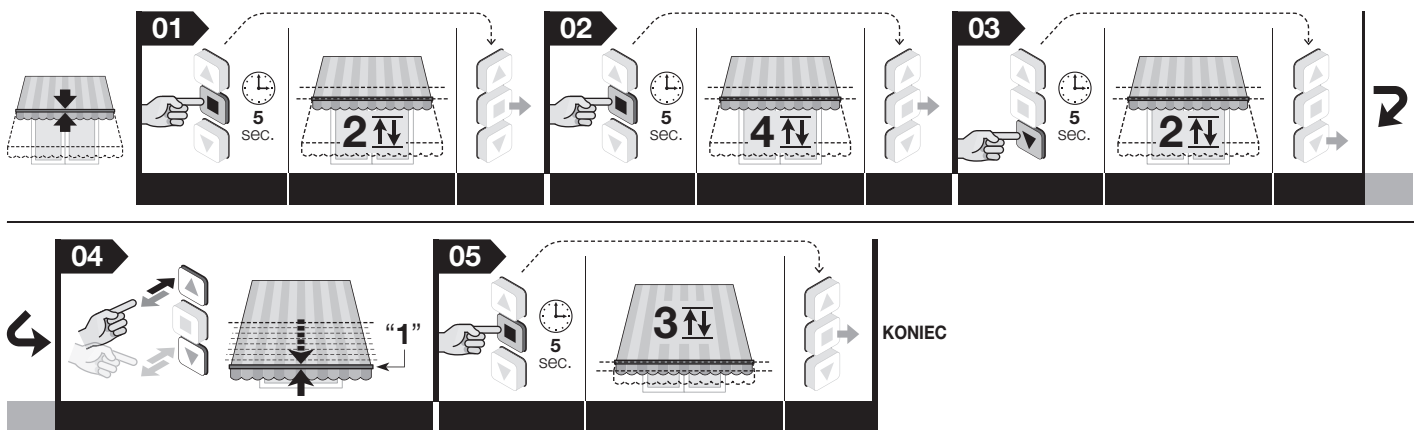


Wskazówka – Podczas wykonywania procedury możliwe jest anulowanie programowania w dowolnym momencie poprzez jednoczesne wciśnięcie na 4 sekundy przycisków **■** i **▼**. Ewentualnie można nie wcisnąć żadnego przycisku i odczekać 60 sekund, aż silnik wykona 6 manewrów.

5.6.2 - Regulacja DOLNEJ krańcówki („1”)

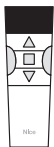
Przed rozpoczęciem procedury należy umieścić markizę w połowie suwu.

01. Przytrzymać przycisk **■** i zaczekać, aż silnik wykona 2 manewry. Następnie zwolnić przycisk.
02. Przytrzymać ponownie przycisk **■** i zaczekać, aż silnik wykona 4 manewry. Następnie zwolnić przycisk.
03. Przytrzymać przycisk **▼** i zaczekać, aż silnik wykona 2 manewry. Następnie zwolnić przycisk.
04. **Regulacja wysokości krańcówki:** przytrzymać wciśnięty przycisk **▼** (lub **▲**) dopóki markiza nie ustawi się na żądanej wysokości „1”. **Wskazówka** – Aby precyzyjnie wyregulować wysokość, wcisnąć kilka razy przyciski **▲** i **▼** (przy każdym impulsie markiza przesuwa się o kilka milimetrów).
05. Przytrzymać przycisk **■** i zaczekać, aż silnik wykona 3 manewry. Następnie zwolnić przycisk.



Wskazówka – Podczas wykonywania procedury możliwe jest anulowanie programowania w dowolnym momencie poprzez jednoczesne wciśnięcie na 4 sekundy przycisków **■** i **▼**. Ewentualnie można nie wcisnąć żadnego przycisku i odczekać 60 sekund, aż silnik wykona 6 manewrów.

Wskazówka – Po wykonaniu regulacji przycisk **▲** będzie sterował wykonaniem manewru podnoszenia, a przycisk **▼** manewrem opuszczania. Markiza będzie poruszała się w obrębie limitów określonych przez obie wysokości krańcówek.



5.7 - Programowanie półautomatycznych krańcówek

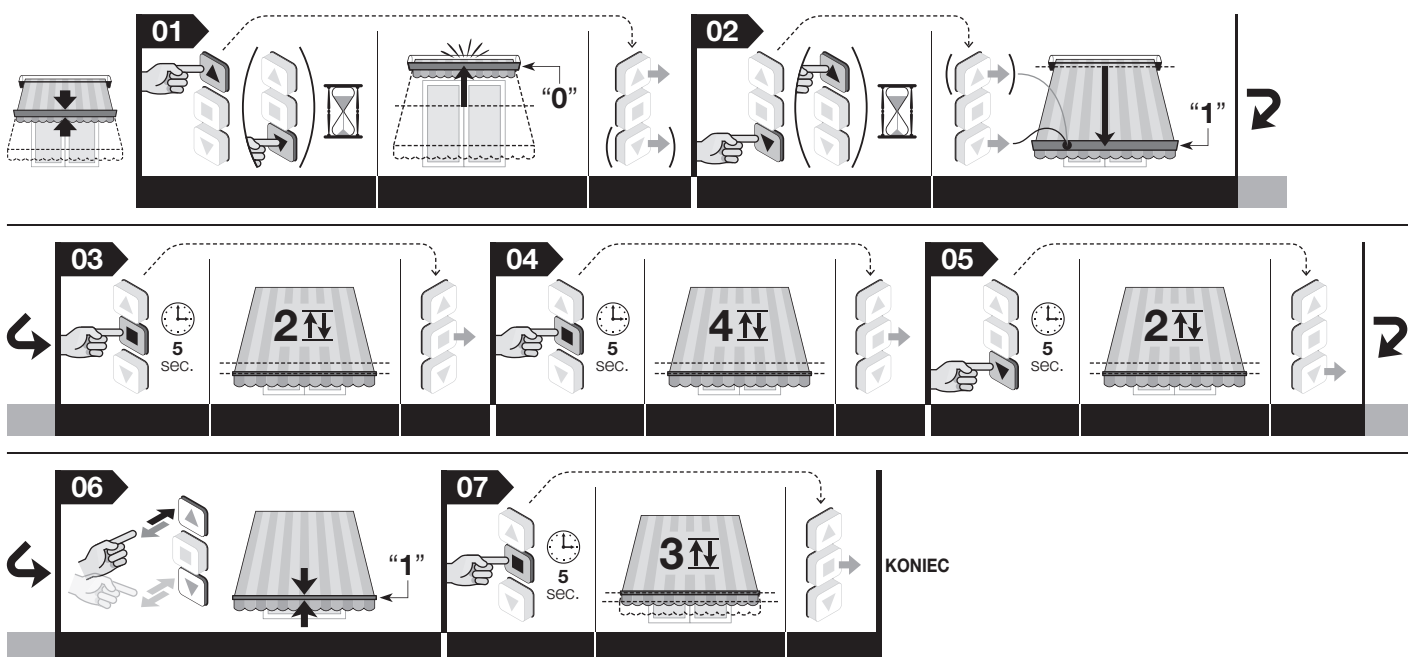
UWAGA! – Programowanie to przeznaczone jest do markiz wyposażonych w skrzynkę, a zatem przy zamknięciu koniec markizy znajduje się w wysokim położeniu krańcówki „0”. Tę samą procedurę można zastosować również wtedy, gdy koniec markizy znajduje się w niskim położeniu krańcówki „1”.

Ostrzeżenie:

- Pierwszą krańcówką przeznaczoną do wyregulowania musi być bezwzględnie krańcówka, gdy markiza jest zamknięta: następująca po tej regulacji procedura jest przykładem programowania dla markizy ze skrzynką.
- Procedura ta powoduje zastąpienie nowymi parametrami ewentualnych parametrów zapisanych uprzednio przy użyciu tej samej procedury.
- Konfiguracja krańcówek przy użyciu tej procedury powoduje, że obie wysokości są stale kontrolowane i aktualizowane przez funkcję automatycznej aktualizacji krańcówek (patrz: paragraf 7.2).
- Za każdym razem, kiedy silnik zostaje zasilony, jeżeli w jego pamięci nie występuje przynajmniej jeden nadajnik oraz ustalone wysokości krańcówek, wykonywane są dwa manewry.

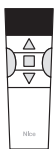
Przed rozpoczęciem procedury należy umieścić markizę w połowie suwu.

01. Wydać polecenie wykonania manewru podnoszenia, przytrzymując w tym celu przycisk ▲ (lub ▼), i czekać, aż markiza zostanie zatrzymana automatycznie w wyniku uderzenia o konstrukcję skrzynki (= górna krańcówka „0”). Następnie zwolnić przycisk.
02. Wydać polecenie wykonania manewru opuszczania, przytrzymując w tym celu przycisk ▼ (lub ▲) i zwolnić go, kiedy markiza znajdzie się w położeniu odpowiadającym pożądanej dolnej krańcówce „1”.
03. Przytrzymać przycisk ■ i poczekać, aż silnik wykona 2 manewry. Następnie zwolnić przycisk.
04. Przytrzymać ponownie przycisk ■ i poczekać, aż silnik wykona 4 manewry. Następnie zwolnić przycisk.
05. Przytrzymać przycisk ▼ i poczekać, aż silnik wykona 2 manewry. Następnie zwolnić przycisk.
06. **Regulacja precyzyjna pozycji krańcówki:** Wcisnąć kilkakrotnie impulsowo przyciski ▼ i ▲, dopóki markiza nie ustawi się na żądanej wysokości „1” (przy każdym impulsie markiza przesuwa się o kilka milimetrów).
07. Przytrzymać przycisk ■ i poczekać, aż silnik wykona 3 manewry. Następnie zwolnić przycisk.



Wskazówka – Podczas wykonywania procedury możliwe jest anulowanie programowania w dowolnym momencie poprzez jednoczesne wciśnięcie na 4 sekundy przycisków ■ i ▼. Ewentualnie można nie wciskać żadnego przycisku i odczekać 60 sekund, aż silnik wykona 6 manewrów.

Wskazówka – Po wykonaniu tego programowania przycisk ▲ będzie sterował wykonaniem manewru podnoszenia, a przycisk ▼ manewrem opuszczania. Podczas podnoszenia markiza zostanie zatrzymana w wyniku uderzenia blokad mechanicznych o konstrukcję (= górna krańcówka „0”), natomiast podczas opuszczania markiza zatrzyma się na dolnej krańcówce („1”) ustalonej przez instalatora.



5.8 - Programowanie automatyczne obydwu krańcówek

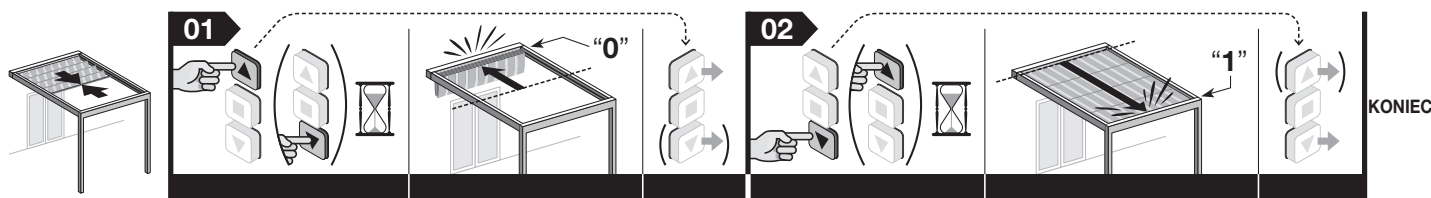
UWAGA! Programowanie to przeznaczone jest do markiz z blokadą na końcowym położeniu obydwu krańcówek („0” i „1”).

Ostrzeżenie:

- Procedura ta powoduje zastąpienie nowymi parametrami ewentualnych parametrów zapisanych uprzednio przy użyciu tej samej procedury.
- Konfiguracja krańcówek przy użyciu tej procedury powoduje, że obie wysokości są stale kontrolowane i aktualizowane przez funkcję automatycznej aktualizacji krańcówek (patrz: paragraf 7.2).
- Za każdym razem, kiedy silnik zostaje zasilony, jeżeli w jego pamięci nie występuje przynajmniej jeden nadajnik oraz nie są ustalone wysokości krańcówek, wykonywane są dwa manewry.

Przed rozpoczęciem procedury należy umieścić markizę w połowie suwu.

01. Wydać polecenie wykonania manewru podnoszenia, przytrzymując w tym celu przycisk ▲ (lub ▼) i poczekać, aż markiza zostanie zatrzymana automatycznie w wyniku uderzenia o konstrukcję skrzynki (= górna krańcówka „0”). Następnie zwolnić przycisk.
02. Wydać polecenie wykonania manewru opuszczania, przytrzymując w tym celu przycisk ▼ (lub ▲), i poczekać, aż markiza zostanie zatrzymana automatycznie w wyniku uderzenia o konstrukcję (= dolna krańcówka „1”). Następnie zwolnić przycisk.



Wskazówka – Po wykonaniu tego programowania przycisk ▲ będzie sterował wykonaniem manewru podnoszenia, a przycisk ▼ manewrem opuszczania. Podczas podnoszenia markiza zostanie zatrzymana w wyniku uderzenia blokad mechanicznych o konstrukcję (= górna krańcówka „0”), natomiast podczas opuszczania markiza zatrzyma się na dolnej krańcówce („1”) ustalonej przez instalatora.



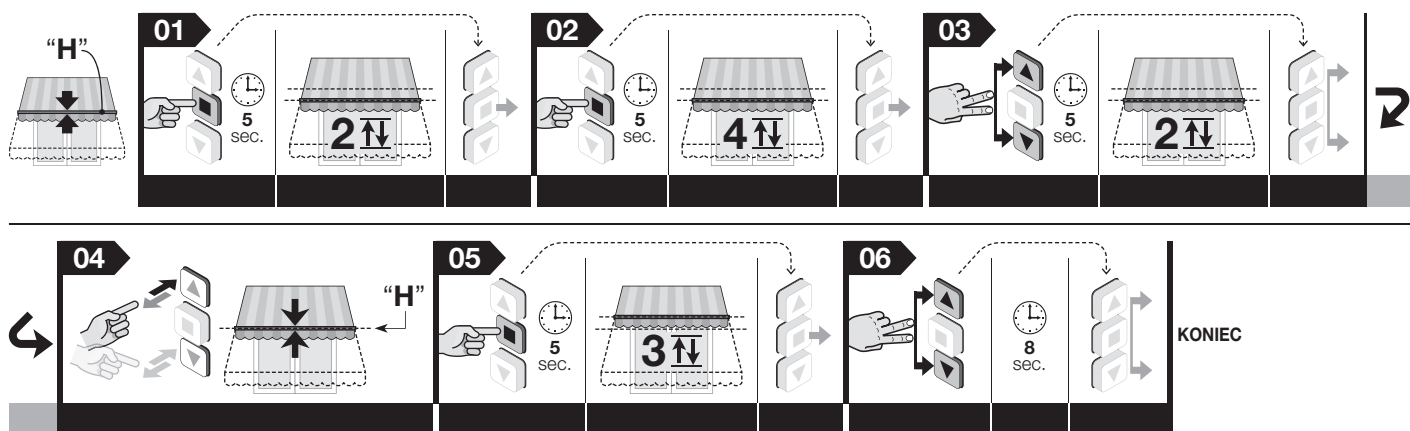
5.9 - Regulacja wysokości (H) częściowego otwarcia/zamknięcia

Silnik ma możliwość wykonania do 30 manewrów częściowego otwarcia/zamknięcia, zwanych „wysokością H”. Wysokości te można regulować tylko po uprzednim wyregulowaniu krańcówek „0” i „1”. Poniższa procedura umożliwi regulację jednej wysokości „H” na raz.

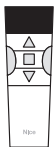
Ostrzeżenie – W razie konieczności zmiany pozycji już wczytanej wysokości „H”, należy powtórzyć niniejszą procedurę, wciskając w punkcie 06 przycisk, do którego przypisana jest dana wysokość

Przed rozpoczęciem wykonywania procedury przesunąć roletę na wysokość „H”, która ma zostać wczytana.

01. Przytrzymać przycisk ■ i poczekać, aż silnik wykona 2 manewry. Następnie zwolnić przycisk.
02. Przytrzymać ponownie przycisk ■ i poczekać, aż silnik wykona 4 manewry. Następnie zwolnić przycisk.
03. Przytrzymać równocześnie przyciski ▲ i ▼ i poczekać, aż silnik wykona 2 manewry. Następnie zwolnić przyciski.
04. **Precyzyjna regulacja pozycji:** naciśnąć kilkakrotnie pulsacyjnie przyciski ▲ i ▼, dopóki roleta nie ustawi się na zamierzonej wysokości częściowej (przy każdym naciśnięciu roleta przesuwa się o kilka milimetrów).
05. Przytrzymać przycisk ■ i poczekać, aż silnik wykona 3 manewry. Następnie zwolnić przycisk.
06. • **Aby wczytać PIERWSZĄ wysokość „H”:** Na nadajniku, który wykorzystywany jest do wykonania tej procedury przytrzymać równocześnie przyciski ▲ i ▼ i poczekać, aż silnik wykona 4 manewry. Następnie zwolnić przyciski.
• **Aby wczytać KOLEJNĄ wysokość „H”:** Na nowym, niewczytanym nadajniku przytrzymać żądany przycisk i poczekać, aż silnik wykona 4 manewry. Następnie zwolnić przycisk.



Wskazówka – Podczas wykonywania procedury możliwe jest jej anulowanie w dowolnym momencie, poprzez jednoczesne wciśnięcie na 4 sekundy przycisków ■ i ▼. Ewentualnie można nie wcisnąć żadnego przycisku i odczekać 60 sekund, aż silnik wykona 6 manewrów.



5.10 - Konfiguracja **DRUGIEGO (trzeciego, czwartego itp.) nadajnika**

Aby wykonać te procedury, należy dysponować już skonfigurowanym nadajnikiem („starym”).

5.10.1 - Konfiguracja drugiego nadajnika w „Trybie I”

Uwaga! – Procedura powoduje konfigurację nowego nadajnika w „Trybie I”, niezależnie od trybu, w którym został skonfigurowany stary nadajnik.

01. (na nowym nadajniku) Przytrzymać przez 8 sekund przycisk , a następnie zwolnić go (w tym przypadku silnik nie wykona żadnego manewru).
02. (na starym nadajniku) Wcisnąć 3 razy dowolny przycisk, nawet jeśli został już wczytany (silnik rozpocznie manewr przypisany do tego przycisku).
03. (na nowym nadajniku) Wcisnąć 1 raz przycisk . Po chwili silnik wykonuje 3 manewry w celu potwierdzenia konfiguracji. **Uwaga!** – Jeżeli silnik wykona 6 manewrów, oznacza to, że jego pamięć jest zapełniona.

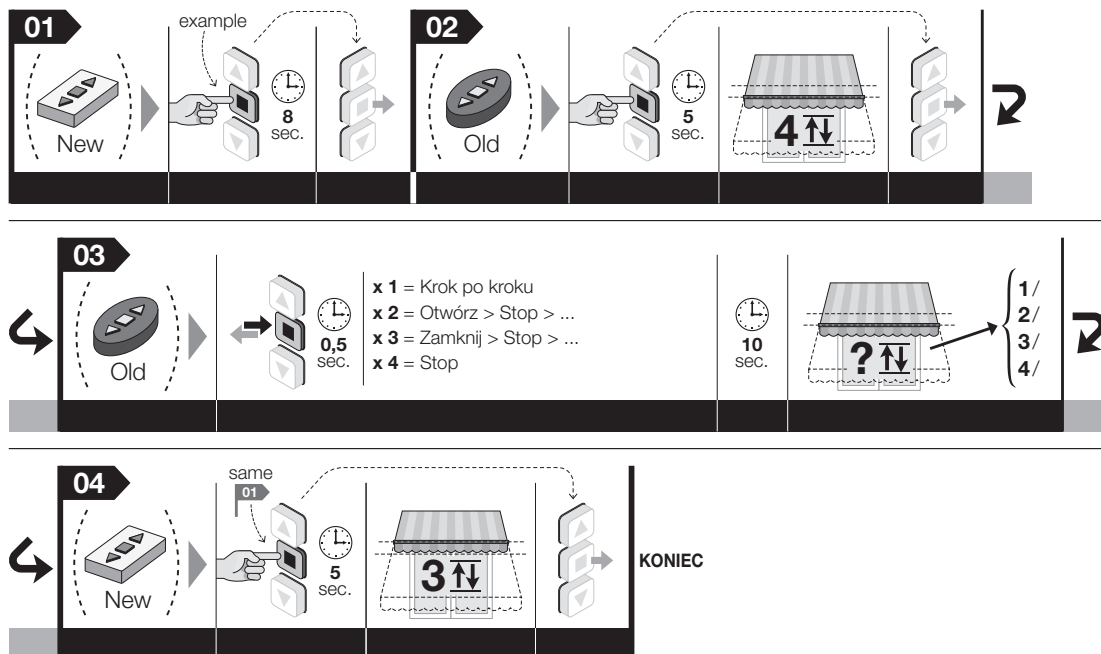


Wskazówka – Podczas wykonywania tej procedury możliwe jest jej anulowanie w dowolnym momencie, poprzez jednoczesne wciśnięcie na 4 sekundy przycisków i . Ewentualnie można nie wcisnąć żadnego przycisku i odczekać 60 sekund, aż silnik wykona 6 manewrów.

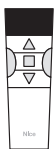
5.10.2 - Konfiguracja drugiego nadajnika w „Trybie II”

Uwaga! – Procedura powoduje konfigurację jednego z przycisków nowego nadajnika w „Trybie II”, niezależnie od trybu, w którym został skonfigurowany przycisk wciskany na starym nadajniku.

01. (na nowym nadajniku) Przytrzymać przez 8 sekund przycisk, który ma zostać wczytany (na przykład: przycisk), a następnie zwolnić go (w tym przypadku silnik nie wykonuje żadnego manewru).
 02. (na starym nadajniku) Przytrzymać przycisk i zaczekać, aż silnik wykona 4 manewry. Następnie zwolnić przycisk.
 03. (na starym nadajniku) Wcisnąć na chwilę kilka razy przycisk , w zależności od polecenia, które ma zostać skonfigurowane:
 - 1 impuls = polecenie „Krok po Kroku”
 - 2 impulsy = polecenie „Otwórz” > „Stop” > „Otwórz” > „Stop” > ...
 - 3 impulsy = polecenie „Zamknij” > „Stop” > „Zamknij” > „Stop” > ...
 - 4 impulsy = polecenie „Stop”
- Po około 10 sekundach silnik wykona taką liczbę manewrów, jaka była liczba impulsów nadanych za pomocą nadajnika.
04. (na nowym nadajniku) Przytrzymać ten sam przycisk, który został wciśnięty w punkcie 01 i zaczekać, aż silnik wykona 3 manewry. Następnie zwolnić przycisk. **Uwaga!** – Jeżeli silnik wykona 6 manewrów, oznacza to, że jego pamięć jest zapełniona.



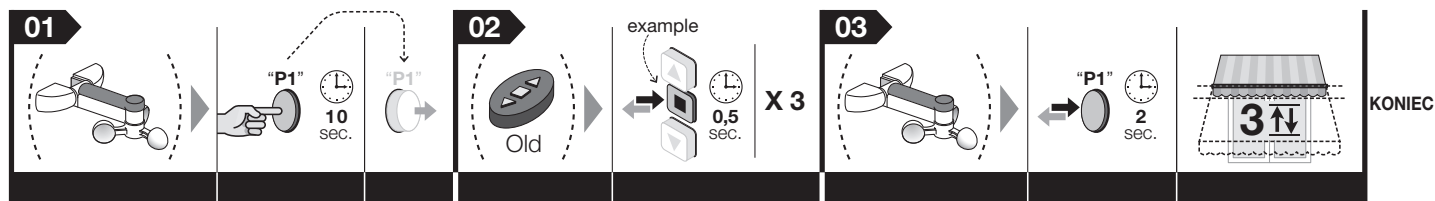
Wskazówka – Podczas wykonywania tej procedury możliwe jest jej anulowanie w dowolnym momencie, poprzez jednoczesne wciśnięcie na 4 sekundy przycisków i . Ewentualnie można nie wcisnąć żadnego przycisku i odczekać 60 sekund, aż silnik wykona 6 manewrów.



5.11 - Konfiguracja klimatycznego czujnika radiowego

W celu wykonania tej procedury konieczne jest dysponowanie nadajnikiem już skonfigurowanym w „Trybie I” („starym”).

01. (Na czujniku klimatycznym). Przytrzymać wciśnięty żółty przycisk przez 10 sekund, a następnie zwolnić go (w tym przypadku silnik nie wykona żadnego manewru).
02. (Na starym nadajniku) Wcisnąć 3 razy dowolny przycisk, nawet jeśli został już wczytany (silnik rozpocznie manewr przypisany do tego przycisku).
03. (Na czujniku klimatycznym). Przytrzymać wciśnięty żółty przycisk przez 2 sekundy: silnik wykonuje 3 manewry w celu potwierdzenia konfiguracji. **Uwaga!** – Jeżeli silnik wykona 6 manewrów, oznacza to, że jego pamięć jest zapełniona.



Wskazówka – Podczas wykonywania tej procedury możliwe jest jej anulowanie w dowolnym momencie, poprzez jednoczesne wciśnięcie na 4 sekundy przycisków ■ i ▼. Ewentualnie można nie wciskać żadnego przycisku i odczekać 60 sekund, aż silnik wykona 6 manewrów.



5.12 - Funkcja „RDC”: regulacja mocy silnika podczas zamykania

Funkcja ta pozwala na uniknięcie nadmiernego rozciągnięcia tkaniny przy końcu manewru zamykania. Podczas końcowej fazy tego manewru funkcja automatycznie redukuje moment obrotowy silnika na podstawie wartości wprowadzonej fabrycznie lub ustawionej przez instalatora według następującej procedury.

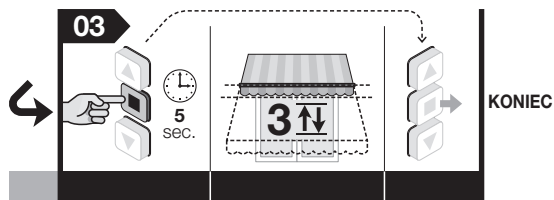
Uwaga! – Funkcja ta jest włączona fabrycznie, jednakże nie stosuje się jej, jeżeli krańcówki zostały zaprogramowane ręcznie (paragraf 5.6).

01. Przytrzymać równocześnie przyciski ■ i ▲ i zaczekać, aż silnik wykona 2 manewry. Następnie zwolnić przyciski.
02. Wcisnąć na chwilę kilka razy przycisk ▲ w zależności od tego, jaki poziom czułości silnika na przeszkody ma zostać ustawiony:

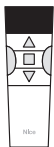
- 1 impuls = poziom 1, moc maksymalna (ustawienie fabryczne)
- 2 impulsy = poziom 2, moc wysoka
- 3 impulsy = poziom 3, moc średnia
- 4 impulsy = poziom 4, moc niska
- 5 impulsy = poziom 5, RDC OFF

Po około 10 sekundach silnik wykonuje liczbę manewrów odpowiadającą numerowi wybranego poziomu. **Wskazówka** – Jeżeli to nie następuje, należy anulować procedurę. W ten sposób regulacja zostaje zakończona bez zmiany ustawionego fabrycznie poziomu.

03. Przytrzymać przycisk ■ i zacząć, aż silnik wykona 3 manewry. Następnie zwolnić przycisk.



Wskazówka – Podczas wykonywania tej procedury możliwe jest jej anulowanie w dowolnym momencie, poprzez jednoczesne wciśnięcie na 4 sekundy przycisków ■ i ▼. Ewentualnie można nie wciskać żadnego przycisku i odczekać 60 sekund, aż silnik wykona 6 manewrów.

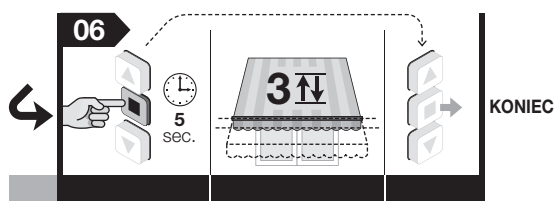
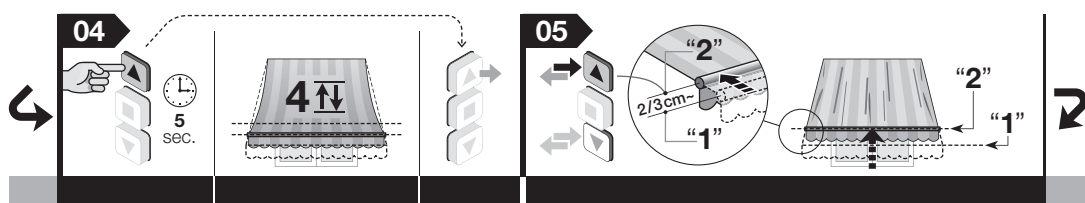
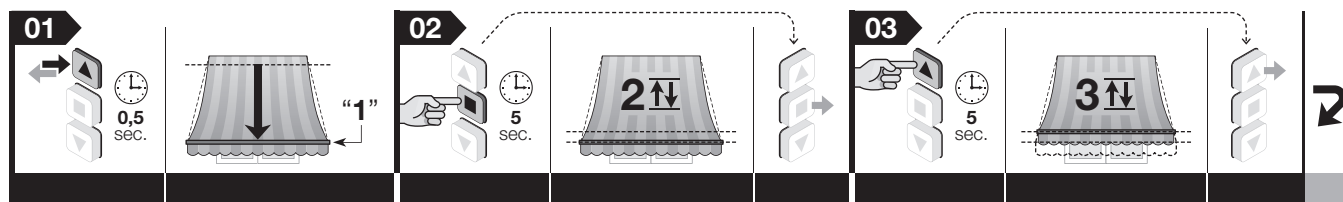


5.13 - Funkcja „FRT”: automatyczne naprężenie tkaniny podczas otwierania markiz, które nie są wyposażone w mechanizm blokowania markizy podczas otwierania

Funkcja ta służy do eliminowania nieestetycznych zagłębień tkaniny, które mogą tworzyć się, kiedy markiza jest otwarta. Uruchamia się ją, ustawiając pozycję „2” w pobliżu krańcówki „1”. Tę funkcję można stosować wyłącznie w przypadku markiz, które NIE są wyposażone w żadne mechanizmy do blokowania tkaniny w pozycji otwartej. Kiedy funkcja jest włączona, podczas korzystania z silnika markiza obniża się do dolnej krańcówki „1”, a następnie podnosi się automatycznie do położenia „2” (zaprogramowanego tą procedurą), naprężając tkaninę. Funkcja ta działa również wtedy, kiedy mechanizm otrzymał polecenie wykonania manewru częściowego zamknięcia/otwarcia. W tych przypadkach markiza zatrzymuje się w pobliżu zaprogramowanej wartości „H”, a następnie podnosi się automatycznie, aż do momentu, w którym tkanina zostaje naprężona.

Uwaga! • Funkcję „FRT” można zaprogramować wyłącznie po zaprogramowaniu wysokości krańcówek „0” i „1”. • Położenie „2” musi znajdować się pomiędzy krańcówką „1” a krańcówką „0”.

01. Wcisnąć przycisk ▼ i czekać na moment, w którym silnik otworzy markizę do krańcówki „1”.
02. Przytrzymać przycisk ■ i zaczekać, aż silnik wykona 2 manewry. Następnie zwolnić przycisk.
03. Przytrzymać przycisk ▲ i zaczekać, aż silnik wykona 3 manewry. Następnie zwolnić przycisk.
04. Przytrzymać ponownie przycisk ▲ i zaczekać, aż silnik wykona 4 manewry. Następnie zwolnić przycisk.
05. W tym momencie należy naprężyć tkaninę poprzez przyciskanie impulsowe przycisku ▲ (przy każdym impulsie markiza przesuwa się o kilka elementów, a jeżeli przytrzyma się wciśnięty przycisk, wówczas markiza przejdzie w tryb „manualny”. W celu dokładniejszej regulacji, należy użyć również przycisku ▼). **Uwaga** – położenie przy naprężonej tkaninie oraz pozycji „2”.
06. Przytrzymać przycisk ■ i zaczekać, aż silnik wykona 3 manewry. Następnie zwolnić przycisk.



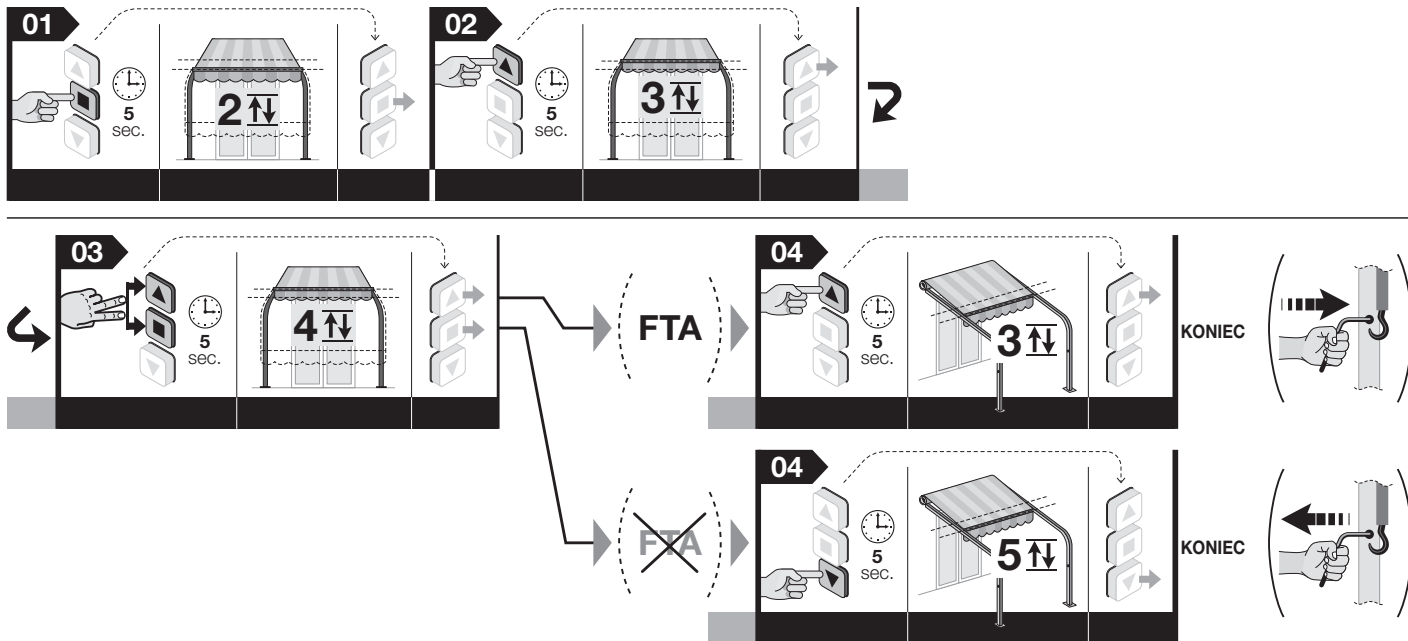
Wskazówka – Podczas wykonywania tej procedury możliwe jest jej anulowanie w dowolnym momencie, poprzez jednoczesne wciśnięcie na 4 sekundy przycisków ■ i ▼. Ewentualnie można nie wciskać żadnego przycisku i odczekać 60 sekund, aż silnik wykona 6 manewrów.

5.14 - Funkcja „FTA”: naprężenie rozpostartej tkaniny dla markiz wyposażonych w ręczny mechanizm zaczeplania i odzecieplania otwartej markizy

Funkcja ta służy do eliminowania nieestetycznych zagłębień tkaniny, które mogą tworzyć się, kiedy markiza jest otwarta. Tej funkcji można używać w markizach pozwalających zablokować tkaninę w pozycji otwartej za pomocą mechanizmu zakładanego i zdejmowanego przez użytkownika (na przykład, zasuwki znajdujące się w markizach typu pergola zwijanych, w roletach rolkowych z zaczepami, w markizach o wyprostowanych ramionach itp.). Dzięki mechanizmowi blokowania aktywowanie tej funkcji sprawia, że podczas manewru zamykania silnik zatrzymuje markizę w miejscu wyznaczonym przez mechanizm blokowania, pozostawiając naprężoną tkaninę. Aby odblokować markizę, konieczne będzie najpierw wydanie polecenia krótkiego przesunięcia w dół, aby móc zdjąć ręcznie blokadę, a następnie polecenia podnoszenia markizy.

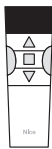
Uwaga! – Funkcję „FTA” można zaprogramować wyłącznie po zaprogramowaniu wysokości krańcówek „0” i „1”.

01. Przytrzymać przycisk ■ i zaczekać, aż silnik wykona 2 manewry. Następnie zwolnić przycisk.
02. Przytrzymać przycisk ▲ i zaczekać, aż silnik wykona 3 manewry. Następnie zwolnić przycisk.
03. Przytrzymać równocześnie przyciski ■ i ▲ i zaczekać, aż silnik wykona 4 manewry. Następnie zwolnić przyciski.
04. • **Aby uruchomić funkcję „FTA”:** przytrzymać przycisk ▲ i zaczekać, aż silnik wykona 3 manewry. Następnie zwolnić przycisk.
• **Aby wyłączyć funkcję „FTA”:** przytrzymać wciśnięty przycisk ▼ i zaczekać, aż silnik wykona 5 manewrów. Następnie zwolnić przycisk.



Wskazówka – Podczas wykonywania tej procedury możliwe jest jej anulowanie w dowolnym momencie, poprzez jednoczesne wciśnięcie na 4 sekundy przycisków ■ i ▼. Ewentualnie można nie wcisnąć żadnego przycisku i odczekać 60 sekund, aż silnik wykona 6 manewrów.

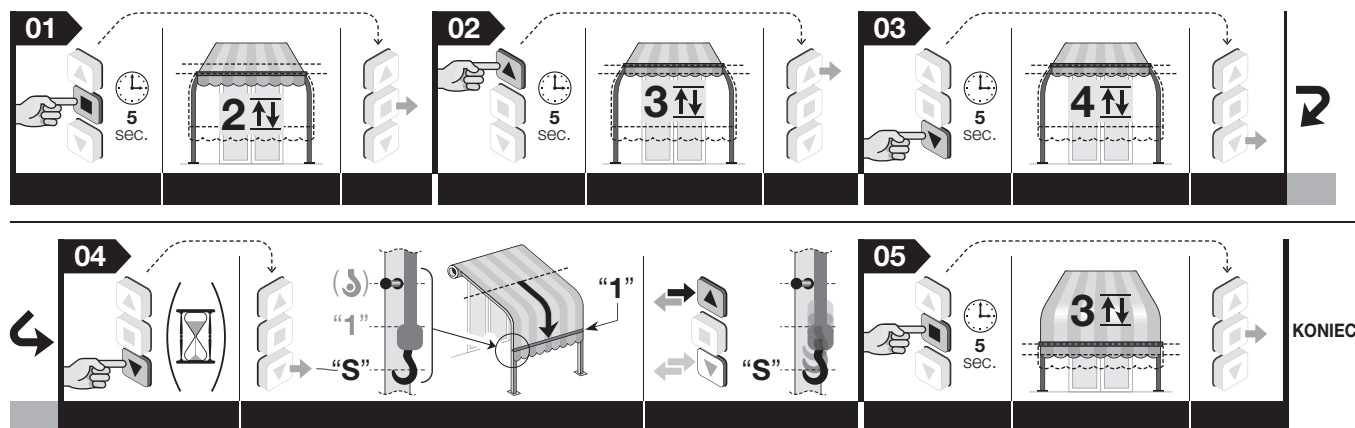
5.15 - Funkcja „FTC”: naprężenie rozpostartej tkaniny dla markiz wyposażonych w automatyczny mechanizm zaczepiania i odczepiania otwartej markizy



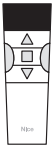
Funkcja ta służy do eliminowania nieestetycznych zagłębień tkaniny, które mogą tworzyć się, kiedy markiza jest otwarta. Tej funkcji można używać wyłącznie w przypadku markiz pozwalających na blokowanie tkaniny podczas otwarcia markizy, za pomocą mechanizmu automatycznego zaczepiania, umieszczonego w krawcówce „1” (na przykład w zwijanych markizach typu pergola, w roletach rolkowych z zaczepami itp.). Zazwyczaj ten rodzaj mechanizmu przewiduje 3 charakterystyczne położenia rozmieszczone blisko siebie: „**zatrzymanie mechaniczne**”, w którym zaczepia się tkaninę, **pozycję „1”** (umieszczoną kilka centymetrów poniżej zatrzymania mechanicznego), która umożliwia zaczepienie tkaniny, **pozycję „S”** (umieszczoną kilka centymetrów poniżej położenia „1”), która umożliwia odczepienie tkaniny.

- **Jak zaprogramować pozycję „1”:** pozycja ta musi być zgodna z wysokością krawcówki „1”. Ponadto jeżeli krawcówki „0” i „1” zostały wcześniej zaprogramowane, należy anulować te ustawienia, wykonując procedurę 5.16, i wyregulować je na nowo, wykonując **procedurę ręczną** (paragraf 5.6, jeżeli markiza jest wyposażona w skrzynkę) lub **procedurę półautomatyczną** (paragraf 5.7, jeżeli markiza jest wyposażona w skrzynkę).
- **Jak zaprogramować pozycję „S”:** Pozycję tę programuje się, wykonując następującą procedurę (**wskazówka** – procedura dla pozycji „S” aktywuje równocześnie funkcję FTC).

01. Przytrzymać przycisk ■ i zaczekać, aż silnik wykona 2 manewry. Następnie zwolnić przycisk.
02. Przytrzymać przycisk ▲ i zaczekać, aż silnik wykona 3 manewry. Następnie zwolnić przycisk.
03. Przytrzymać przycisk ▼ i zaczekać, aż silnik wykona 4 manewry. Następnie zwolnić przycisk.
04. **Regulacja pozycji „S”:** przytrzymać wciśnięty przycisk ▼ (lub ▲) do momentu, w którym markiza znajdzie się w odpowiedniej pozycji „S” (dalej za punktem „1”). Aby precyzyjnie wyregulować wysokość, wcisnąć kilka razy przyciski ▼ i ▲ (przy każdym impulsie markiza przesuwa się o kilka milimetrów).
05. Przytrzymać przycisk ■ i zaczekać, aż silnik wykona 3 manewry. Następnie zwolnić przycisk.



Wskazówka – Podczas wykonywania tej procedury możliwe jest jej anulowanie w dowolnym momencie, poprzez jednoczesne wciśnięcie na 4 sekundy przycisków ■ i ▼. Ewentualnie można nie wcisnąć żadnego przycisku i odczekać 60 sekund, aż silnik wykona 6 manewrów.

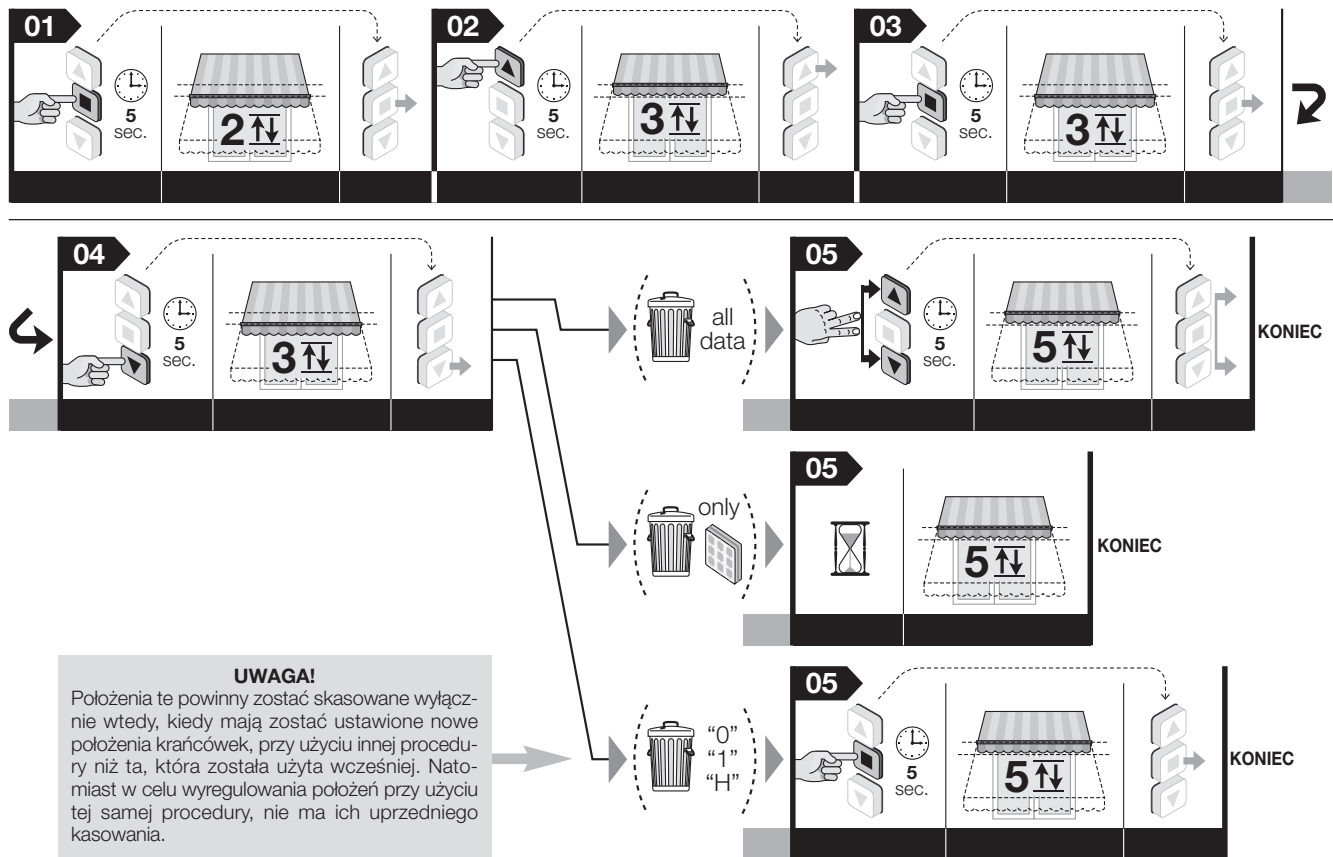


5.16 - Całkowite lub częściowe kasowanie pamięci

Procedura ta umożliwi wybranie w punkcie 05 danych, które mają zostać skasowane.

5.16.1 - Procedura wykonywana za pomocą nadajnika skonfigurowanego w „Trybie I”

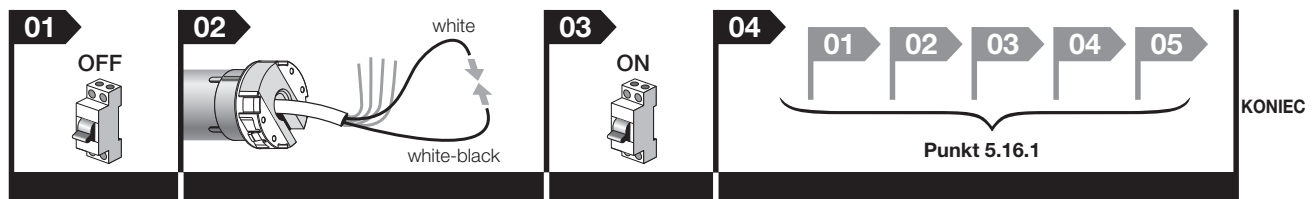
01. Przytrzymać przycisk ■ i zaczekać, aż silnik wykona 2 manewry. Następnie zwolnić przycisk.
02. Przytrzymać przycisk ▲ i zaczekać, aż silnik wykona 3 manewry. Następnie zwolnić przycisk.
03. Przytrzymać przycisk ■ i zaczekać, aż silnik wykona 3 manewry. Następnie zwolnić przycisk.
04. Przytrzymać przycisk ▼ i zaczekać, aż silnik wykona 3 manewry. Następnie zwolnić przycisk.
05. • **Aby skasować całą pamięć:** przytrzymać równocześnie przyciski s i t i zaczekać, aż silnik wykona 5 manewrów. Następnie zwolnić przyciski.
- **Aby skasować pamięć tylko skonfigurowanych nadajników:** nie wciskać żadnego przycisku i zaczekać aż silnik wykona 5 manewrów.
- **Aby skasować jedynie wartości dla krańcówek („0”, „1”, „2”, „S”) i wartości pośrednie („H”):** UWAGA! Położenia te powinny zostać skasowane wyłącznie wtedy, kiedy mają zostać ustawione nowe położenia krańcówek, przy użyciu innej procedury niż ta, która została użyta wcześniej. Przytrzymać przycisk ■ i zaczekać, aż silnik wykona 5 manewrów. Następnie zwolnić przycisk.



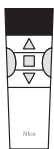
Wskazówka – Podczas wykonywania procedury można ją anulować w dowolnym momencie poprzez jednoczesne wciśnięcie na 4 sekundy przycisków ■ i ▼. Ewentualnie można nie wciskać żadnego przycisku i odczekać 60 sekund, aż silnik wykona 6 manewrów.

5.16.2 - Procedura wykonywana przy użyciu niewczytanego nadajnika

01. Odłączyć silnik od zasilania.
02. Połączyć ze sobą biały i biało-czarny przewód.
03. Załączyć zasilanie w silniku.
04. Na koniec wykonać procedurę opisaną w punkcie 5.16.1.



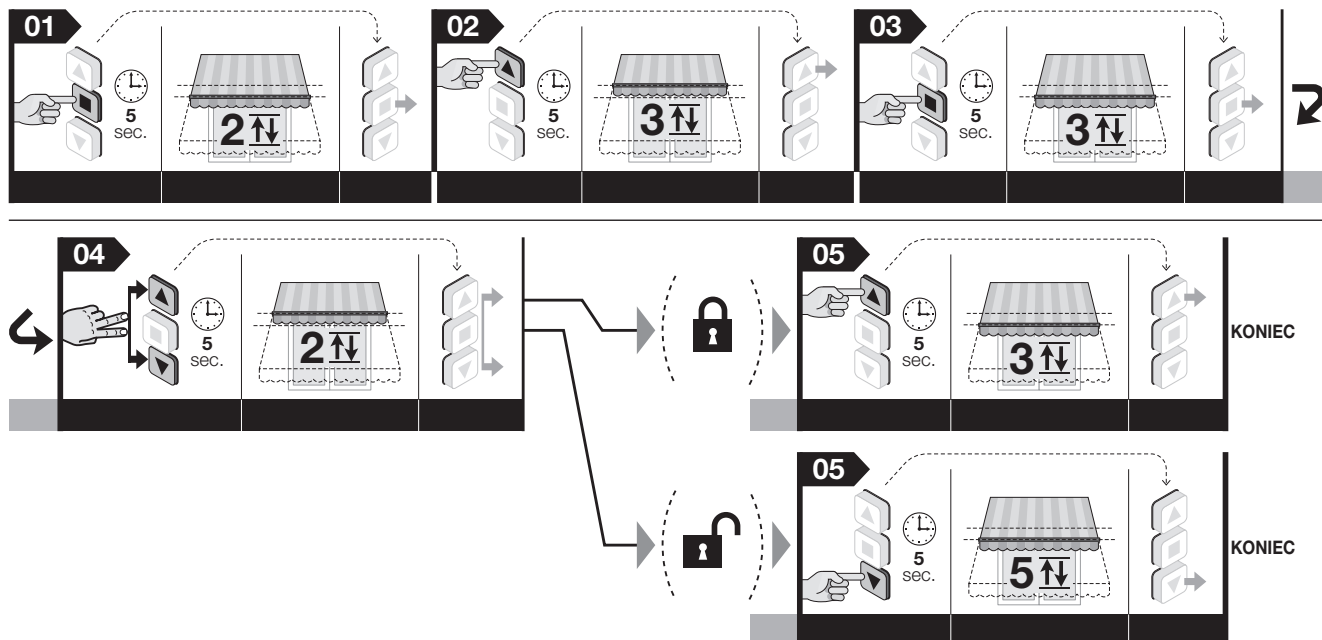
Wskazówka – Podczas wykonywania procedury można ją anulować w dowolnym momencie poprzez jednoczesne wciśnięcie na 4 sekundy przycisków ■ i ▼. Ewentualnie można nie wciskać żadnego przycisku i odczekać 60 sekund, aż silnik wykona 6 manewrów.



5.17 - Blokowanie i odblokowywanie pamięci

Procedura ta umożliwia zablokowanie i odblokowanie pamięci silownika w celu uniemożliwienia wykonania przypadkowego wczytania innych nadajników występujących w instalacji.

01. Przytrzymać przycisk ■ i zaczekać, aż silnik wykona 2 manewry. Następnie zwolnić przycisk.
02. Przytrzymać przycisk ▲ i zaczekać, aż silnik wykona 3 manewry. Następnie zwolnić przycisk.
03. Przytrzymać przycisk ■ i zaczekać, aż silnik wykona 3 manewry. Następnie zwolnić przycisk.
04. Przytrzymać równocześnie przyciski ▲ i ▼ i zaczekać, aż silnik wykona 2 manewry. Następnie zwolnić przyciski.
05. • **Aby zablokować pamięć:** przytrzymać przycisk s i zaczekać, aż silnik wykona 3 manewry. Następnie zwolnić przycisk.
• **Aby odblokować pamięć:** przytrzymać przycisk ▼ i zaczekać, aż silnik wykona 5 manewrów. Następnie zwolnić przycisk.



Wskazówka – Podczas wykonywania procedury można ją anulować w dowolnym momencie poprzez jednoczesne wciśnięcie na 4 sekundy przycisków ■ i ▼. Ewentualnie można nie wciskać żadnego przycisku i odczekać 60 sekund, aż silnik wykona 6 manewrów.

6 URZĄDZENIA DODATKOWE

6.1 - Panel przycisków sterujących (naścienny)

6.1.1 - Montaż panelu przycisków

Urządzenie to może być wykorzystywane jako alternatywa dla nadajnika radiowego, w celu wysyłania podczas użytkowania automatu poleceń do silnika (za pomocą kabla).

Ostrzeżenia dotyczące montażu:

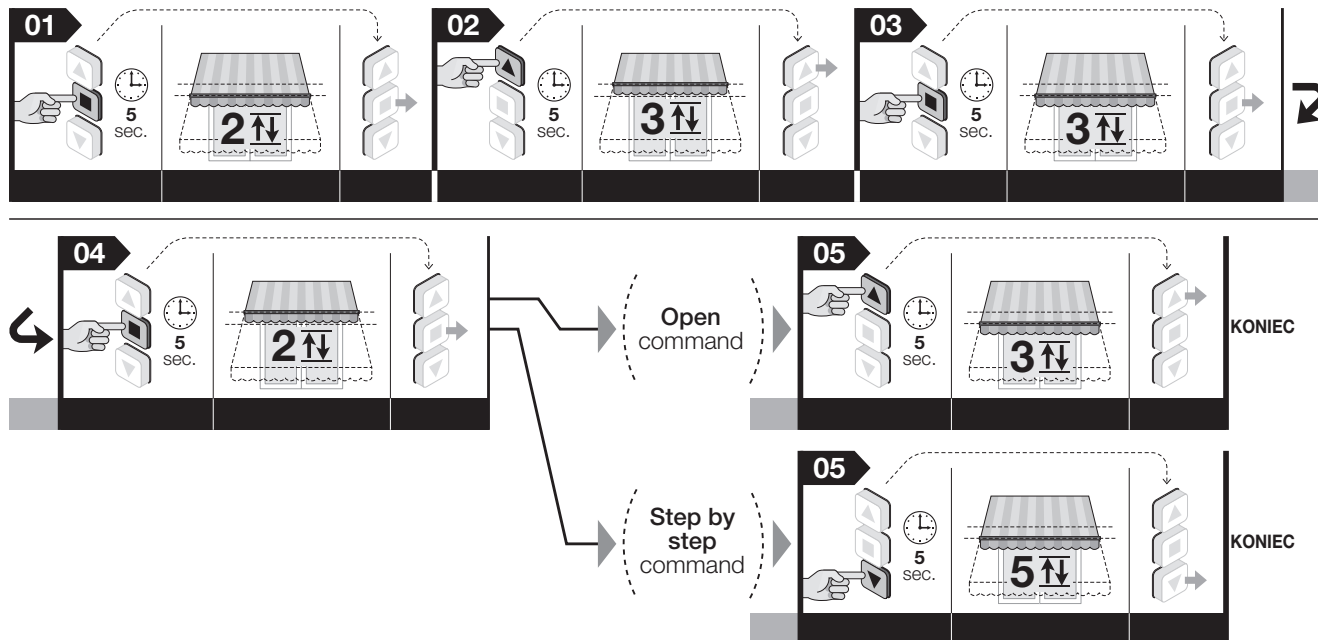
- Zaleca się stosowanie pulpitu z przyciskami niestabilnymi i blokowanymi.
- Mechaniczne działanie przycisków powinno odbywać się wyłącznie w trybie „obecność człowieka”. oznacza to, że po zwolnieniu przyciski powinny powracać do początkowej pozycji. **Wskazówka** – Jeśli krańcówki są już wyregulowane, wystarczy krótkie wciśnięcie przycisku, aby uruchomić markizę, która zatrzyma się automatycznie, gdy osiągnie wysokość wyregulowanej krańcówki.
- Istnieje możliwość wyboru modeli z 1 lub 2 przyciskami, w zależności od potrzeb: model z 2 przyciskami aktywuje wejścia *Podnoszenie* i *Opuszczanie*; model z 1 przyciskiem może aktywować wejścia *TBus* / *Otwórz* / *Krok po Kroku* (typ wejścia wybierany jest za pomocą procedury opisanej w punkcie 6.1.2 - B).
- Pulpit przycisków należy ustawiać w następujący sposób:
 - w miejscu niedostępnym dla osób postronnych;
 - w miejscu skąd można obserwować markizę, ale w bezpiecznej odległości od jej ruchomej części;
 - po tej stronie markizy, po której znajduje się kabel elektryczny silnika oraz kabel zasilania z sieci elektrycznej (**rys. 3-h**);
 - na wysokości nie niższej niż 1,5 m od ziemi.

6.1.2 - Podłączenie panelu przycisków

A - Pulpit z 2 przyciskami (należy wykorzystać następujące przewody: biały + biało-pomarańczowy + biało-czarny): w celu podłączenia tego urządzenia należy zapoznać się z rys. 5.

B - Pulpit z 1 przyciskiem (należy wykorzystać następujące przewody: biały + biało-czarny): w celu podłączenia tego urządzenia należy zapoznać się z rys. 5. Po wykonaniu podłączenia przeprowadzić poniższą procedurę, aby przypisać przycisk dożądanego polecenia: „Otwórz” lub „Krok po Kroku” (wykorzystać nadajnik skonfigurowany w „Trybie I”).

01. Przytrzymać przycisk ■ i zaczekać, aż silnik wykona 2 manewry. Następnie zwolnić przycisk.
02. Przytrzymać przycisk ▲ i zaczekać, aż silnik wykona 3 manewry. Następnie zwolnić przycisk.
03. Przytrzymać przycisk ■ i zaczekać, aż silnik wykona 3 manewry. Następnie zwolnić przycisk.
04. Przytrzymać przycisk ■ i zaczekać, aż silnik wykona 2 manewry. Następnie zwolnić przycisk.
05. • Aby przypisać przycisk do polecenia „Otwórz”: przytrzymać przycisk ▲ i zaczekać, aż silnik wykona 3 manewry. Następnie zwolnić przycisk.
• Aby przypisać przycisk do polecenia „Krok po Kroku”: Przytrzymać przycisk ▼ i zaczekać, aż silnik wykona 5 manewrów. Następnie zwolnić przycisk.



Wskazówka – Podczas wykonywania procedury można ją anulować w dowolnym momencie poprzez jednoczesne wciśnięcie na 4 sekundy przycisków ■ i ▼. Ewentualnie można nie wciskać żadnego przycisku i odczekać 60 sekund, aż silnik wykona 6 manewrów.

6.2 - Czujniki klimatyczne wiatru, słońca i deszczu

(Przewody, jakich należy użyć do podłączenia czujników za pomocą kabla: biało-pomarańczowy + biało-czarny – Niektóre modele można podłączyć wyłącznie drogą radiową). Czujniki klimatyczne z serii NEMO i VOLO pozwalają na automatyczne przesuwanie markizy odpowiednio do warunków atmosferycznych. Do jednego urządzenia można podłączyć równoległe do 5 silników rurowych, przestrzegając biegunowości sygnałów (połączyć razem biało-czarne przewody oraz razem biało-pomarańczowe przewody wszystkich silników).

Ostrzeżenie:

- Dla wszystkich modeli z serii NEMO, modeli Volo SR i Volo ST: progi działania „słońce” i „wiatr” można wyregulować wyłącznie w czujniku klimatycznym. Należy zapoznać się z instrukcją obsługi czujnika.
- Dla wszystkich modeli Volo i Volo S: progi działania „słońce” i „wiatr” można wyregulować wyłącznie w silniku rurowym. Należy odwołać się do procedur 6.4 i 6.3 z niniejszej instrukcji.
- Czujniki klimatyczne nie powinny być uważane za urządzenia, które zwiększają bezpieczeństwo markiz w czasie deszczu lub silnego wiatru. Firma Nice nie ponosi żadnej odpowiedzialności za straty materialne powstałe w wyniku działania czynników atmosferycznych, które nie zostały wykryte przez czujniki.

6.2.1 - Definicje i terminy umowne

- **Polecenie ręczne „Słońce On”** = uruchamia odbieranie przez silnik poleceń automatycznych, przekazywanych przez czujnik „słońce”, jeżeli takowy występuje w instalacji. Kiedy funkcja odbioru tych poleceń jest aktywna, użytkownik może w dowolnym momencie wysłać polecenia ręczne: polecenia te traktowane są jako nadrzędne względem automatycznej pracy automatu.
- **Polecenie ręczne „Słońce Off”** = dezaktywuje odbieranie przez silnik poleceń automatycznych, przekazywanych przez czujnik „słońce”, jeżeli takowy występuje w instalacji. Kiedy funkcja odbioru tych poleceń jest nieaktywna, automat działa wyłącznie w trybie sterowania ręcznego przez użytkownika. Czujników „wiatr” i „deszcz” nie można dezaktywować, gdyż służą do ochrony automatu przed działaniem wiatru i deszczu.
- **Intensywność „Powyżej wartości progowej” nasłonecznienia/wiatru** = stan, w którym intensywność zjawiska atmosferycznego przekracza wartość ustaloną jako progową.
- **Intensywność „Poniżej wartości progowej” nasłonecznienia/wiatru** = stan, w którym intensywność zjawiska atmosferycznego mieści się w zakresie wartości od zera do połowy wartości ustalonej jako progowej.
- **„Ochrona przed wiatrem”** = stan, w którym system blokuje wszystkie polecenia otwarcia markizy z powodu intensywności wiatru przekraczającej wartość progową.
- **„Opady deszczu”** = stan, w którym system ostrzega o opadach deszczu, w przeciwieństwie do stanu „brak opadów”.
- **„Polecenie ręczne”** = polecenie podnoszenia, opuszczania lub zatrzymania wysłane przez użytkownika za pośrednictwem nadajnika.

6.2.2 - Działanie silnika w przypadku zastosowania czujników klimatycznych

6.2.2.1 - Działanie silnika w przypadku zastosowania czujnika „słońce” (rys. 7)

Po dwóch minutach od momentu, gdy intensywność światła słonecznego osiągnie wartość wyższą od wartości progowej, silnik samoczynnie wykonuje manewr opuszczania. Po 15 minutach od momentu, gdy intensywność światła słonecznego osiągnie wartość poniżej wartości progowej, silnik samoczynnie wykona manewr podnoszenia.

Wskazówka – Chwilowe spadki intensywności słonecznej, trwające poniżej 15 minut nie są odnotowywane. Ręczne polecenia użytkownika pozostają zawsze aktywne i dodawane są do poleceń generowanych automatycznie przez system.

6.2.2.2 - Działanie silnika w przypadku zastosowania czujnika „deszcz” (rys. 8)

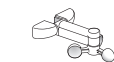
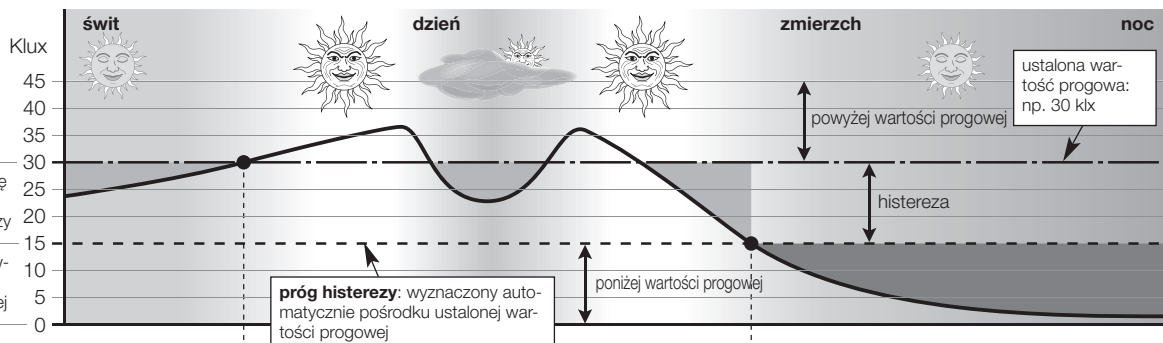
Czujnik deszczu rozpoznaje dwa stany: „opady deszczu” i „brak deszczu”. Kiedy silnik otrzymuje informację o „opadach deszczu”, aktywuje polecenie zaprogramowane w samym silniku dla tego stanu (na przykład, zamknięcie markizy). Czujnik deszczu wyłącza się po co najmniej 15 minutach od momentu stwierdzenia braku deszczu.

Ręczne polecenia użytkownika pozostają zawsze aktywne i dodawane są do poleceń generowanych automatycznie przez system. A zatem w przypadku, w którym wysłane zostało polecenie ręczne o treści przeciwnej niż wcześniejsze polecenie automatyczne, system wykona manewr i uruchomi w tym samym momencie licznik, który ponownie wygeneruje automatyczne polecenie zaprogramowane do wykonania po upływie tego czasu (na przykład, zamknięcie markizy).

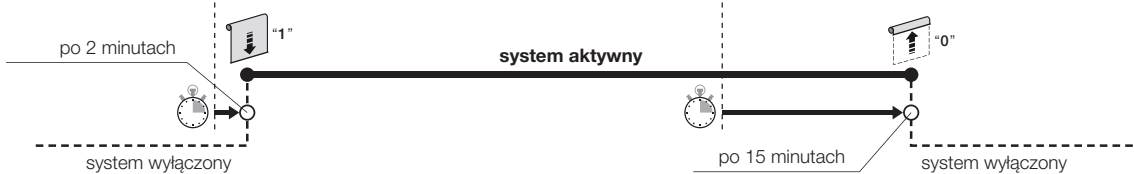
7



intensywność światła słonecznego



sterowanie automatyczne



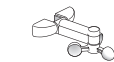
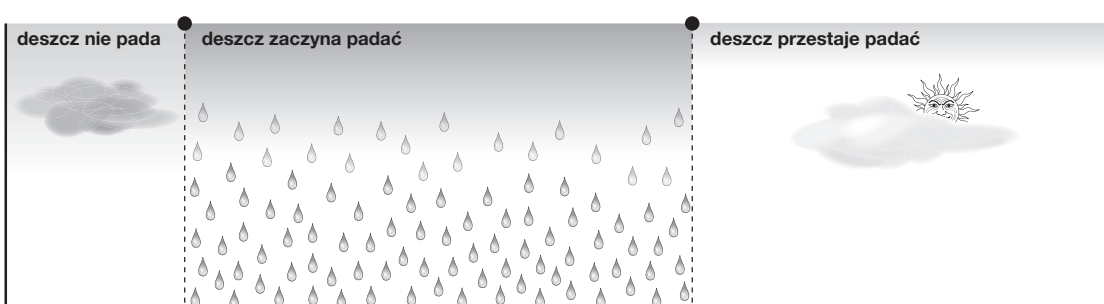
sterowanie ręczne

połączenia ręczne włączone

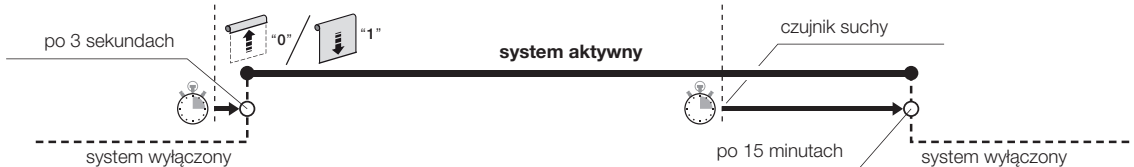
8



opady/brak deszczu



sterowanie automatyczne



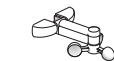
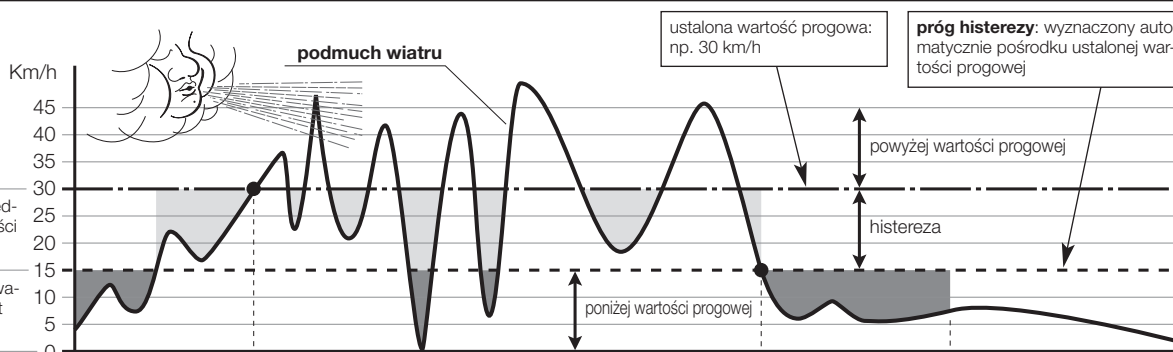
sterowanie ręczne

połączenia ręczne włączone

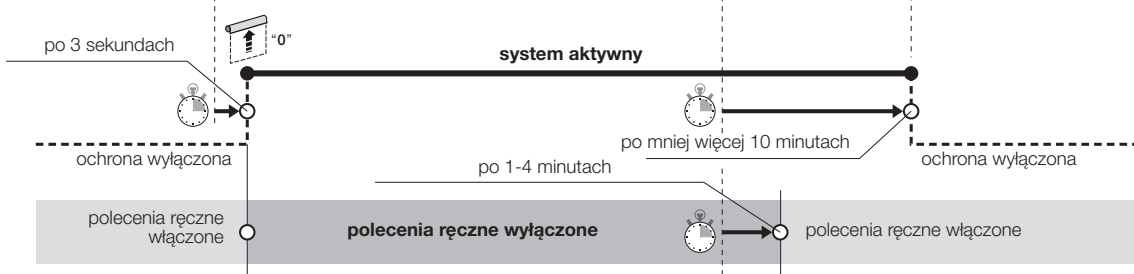
9



prędkość chwilowa wiatru



sterowanie automatyczne



sterowanie ręczne

połączenia ręczne wyłączone

Przykład:

1. Markiza jest otwarta.
2. Zaczyna padać deszcz...
3. Markiza zostaje automatycznie zamknięta przez system.
4. Po kilku minutach (nadal pada deszcz...) użytkownik wydaje polecenie otwarcia markizy.
5. Po 15 minutach od otwarcia (nadal pada deszcz...) markiza zostaje automatycznie zamknięta przez system.
6. Przeszaje padać deszcz.
7. Nie pada przez co najmniej 15 minut. Użytkownik znów wydaje polecenie otwarcia markizy.
8. Markiza zostaje otwarta.

6.2.2.3 - Działanie silnika w przypadku zastosowania czujnika „wiatr” (rys. 9)

Kiedy intensywność wiatru zaczyna przewyższać wartość progową, system włącza ochronę przed wiatrem i zamyka automatycznie markizę. Przy zainstalowanej ochronie przed wiatrem polecenia ręczne zostają wyłączone i otwarcie markizy nie jest możliwe. Po okresie zablokowania polecenia ręczne zostają znów aktywowane, a po 15 minutach zostaje przywrócone funkcjonowanie automatyczne.

6.2.2.4 - Priorytety dotyczące zjawisk atmosferycznych i kolejność działania czujników „słońce”, „deszcz” „wiatr”

Obowiązuje następująca hierarchia ważności zjawisk atmosferycznych: 1) - wiatr, 2) - deszcz, 3) - słońce. Wiatr jest zjawiskiem o najwyższym priorytecie. Zjawisko o wyższym priorytecie anuluje stan dyktowany przez aktualne zjawisko, jeżeli ma ono niższy priorytet.

Na przykład:

1. W piękny słoneczny dzień, kiedy intensywność światła słonecznego jest wyższa niż progowa, czujnik powoduje automatyczne otwarcie markizy.
2. Czujnik deszczu wykrywa deszcz, system anuluje aktualny stan słonecznej pogody i zostaje wykonany manewr przewidziany dla nowych warunków, tj. deszczu.
3. Intensywność wiatru wzrasta i przekracza wartość progową; silnik wyłącza automatyczną sekwencję przewidzianą dla zjawiska deszczu i poleca wykonanie manewru podnoszenia markizy (markiza zostaje zablokowana przez system w pozycji „0” zamknięcia do momentu, w którym intensywność wiatru osiągnie wartość poniżej punktu progowego).
4. Wiatr ustaje i osiąga wartość poniżej wartości progowej ustalonej dla wiatru; po mniej więcej 10 minutach obniża się stan alarmowy dla wiatru, a jeżeli nadal występuje stan „opady deszczu”, aktywuje się czujnik deszczu i zostaje wykonany nowy, wcześniej określony manewr.
5. Kiedy czujnik wskazuje na stan „brak deszczu”, powoduje to aktywizację czujnika „słońce”. Kiedy intensywność słoneczna osiągnie stan powyżej wartości progowej, wówczas system otworzy markizę.
6. Kiedy intensywność światła słonecznego obniży się do poziomu niższego niż wartość progowa, po 15 minutach zostaje wykonany manewr podnoszenia.

6.2.2.5 - Polecenia „Słońce-On” i „Słońce-Off” wydawane przez użytkownika

Użytkownik może włączyć (polecenie „Słońce-On”) lub wyłączyć (polecenie „Słońce-Off”) odbieranie przez silnik automatycznych poleceń przekazywanych przez czujniki klimatyczne zamontowane przy instalacji. Jeżeli w chwili, w której zostanie wysłane polecenie „Słońce-On”, intensywność światła słonecznego będzie miała wartość wyższą niż wartość progowa, system wyda polecenie otwarcia markizy; jeżeli jednak w tym momencie czujnik będzie już od pewnego czasu włączony, system zresetuje i na nowo uruchomi czujnik, dzięki czemu algorytmy będą aktywowane od początku ze skutkiem natychmiastowym.

Jeżeli w chwili, w której zostanie wysłane polecenie „Słońce-On” nie jest przewidziany żaden manewr, silnik zasygnalizuje odebranie polecenia, wykonując 2 manewry. Jeżeli w tej samej chwili intensywność światła słonecznego będzie poniżej wartości progowej i nie będzie zezwalała na otwarcie markizy, wówczas silnik zamknie markizę, zgodnie z aktualnymi warunkami. W przypadku braku warunków do wykonania manewru (na przykład z tego powodu, że markiza jest zamknięta i nie ma słońca), po otrzymaniu polecenia „Słońce-On” silnik wykona 2 manewry, aby zasygnalizować otrzymanie polecenia. Wysłanie polecenia „Słońce-Off” powoduje blokadę automatycznego wykonywania przez markizę manewrów związanych ze zjawiskiem światła słonecznego. A zatem automat będzie funkcjonował wyłącznie w trybie ręcznym. Ostrzeżenie: Nie można wyłączyć czujników „wiatr” i „deszcz”.

6.3 - Regulacja poziomu czujnika klimatycznego „wiatr”

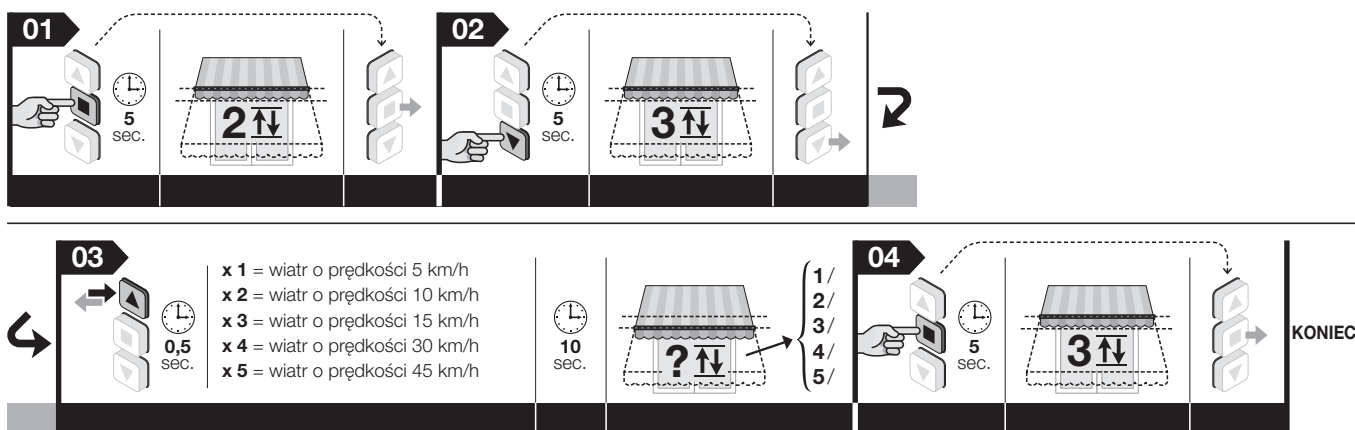
Fabrycznie wartość progowa włączenia się systemu ustawiona jest na poziom 3. Można ją zmienić w następujący sposób:

01. Przytrzymać przycisk **■** i zaczekać, aż silnik wykona 2 manewry. Następnie zwolnić przycisk.
02. Przytrzymać przycisk **▼** i zaczekać, aż silnik wykona 3 manewry. Następnie zwolnić przycisk.
03. Wcisnąć na chwilę kilka razy przycisk **▲** w zależności od tego, na jaki poziom ma zostać ustawiona wartość progowa:

- 1 naciśnięcie = wiatr o prędkości 5 km/h
- 2 naciśnięcia = wiatr o prędkości 10 km/h
- 3 naciśnięcia = wiatr o prędkości 15 km/h (ustawienie fabryczne)
- 4 naciśnięcia = wiatr o prędkości 30 km/h
- 5 naciśnięć = wiatr o prędkości 45 km/h

Po około 10 sekundach silnik wykonuje liczbę manewrów odpowiadającą numerowi wybranego poziomu. **Wskazówka** – Jeżeli to nie następuje, należy anulować procedurę. W ten sposób regulacja zostaje zakończona bez zmiany ustawionego fabrycznie poziomu.

04. Przytrzymać przycisk **■** i zaczekać, aż silnik wykona 3 manewry. Następnie zwolnić przycisk.



Wskazówka – Podczas wykonywania procedury można ją anulować w dowolnym momencie poprzez jednoczesne wciśnięcie na 4 sekundy przycisków **■** i **▼**. Ewentualnie można nie wciskać żadnego przycisku i odczekać 60 sekund, aż silnik wykona 6 manewrów.

Wskazówka – Jeżeli używany jest czujnik wyposażony w programator czasowy, wartość progową należy ustawiać bezpośrednio na czujniku, posługując się jego instrukcją obsługi.

6.4 - Regulacja poziomu czujnika klimatycznego „słońce”

Fabrycznie wartość progowa włączenia się systemu ustawiona jest na poziom 3. Można ją zmienić w następujący sposób:

01. Przytrzymać przycisk **■** i zaczekać, aż silnik wykona 2 manewry. Następnie zwolnić przycisk.
02. Przytrzymać przycisk **▼** i zaczekać, aż silnik wykona 3 manewry. Następnie zwolnić przycisk.
03. Wcisnąć na chwilę kilka razy przycisk **▼** w zależności od tego, na jaki poziom ma zostać ustawiona wartość progowa:

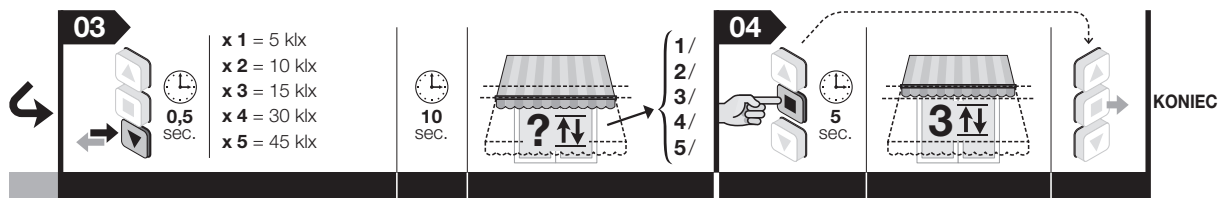
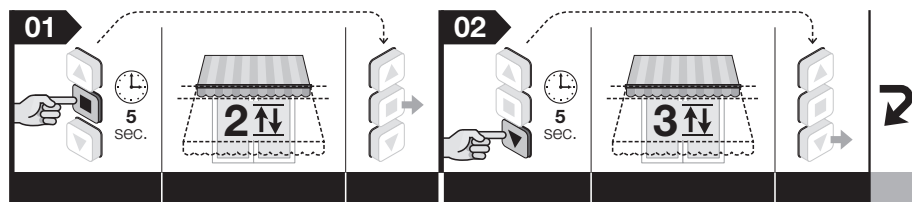
- 1 naciśnięcie = 5 klx
- 2 naciśnięć = 10 klx
- 3 naciśnięć = 15 klx (ustawienie fabryczne)

4 naciśnięć = 30 klx

5 naciśnięć = 45 klx

Po około 10 sekundach silnik wykonuje liczbę manewrów odpowiadającą numerowi wybranego poziomu. **Wskazówka** – Jeżeli to nie następuje, należy anulować procedurę. W ten sposób regulacja zostaje zakończona bez zmiany ustawionego fabrycznie poziomu.

04. Przytrzymać przycisk ■ i zacząć, aż silnik wykona 3 manewry. Następnie zwolnić przycisk.



Wskazówka – Podczas wykonywania procedury można ją anulować w dowolnym momencie poprzez jednoczesne wciśnięcie na 4 sekundy przycisków ■ i ▼. Ewentualnie można nie wciskać żadnego przycisku i odczekać 60 sekund, aż silnik wykona 6 manewrów.

Wskazówka – Jeżeli używany jest czujnik wyposażony w programator czasowy, wartość progową należy ustawiać bezpośrednio na czujniku, posługując się jego instrukcją obsługi.

7 OSTRZEŻENIA DOTYCZĄCE CODZIENNEGO UŻYTKOWANIA AUTOMATU

7.1 - Maksymalny czas pracy ciągłej

Zasadniczo silniki z linii „Era” przeznaczone są do użytku prywatnego, a co za tym idzie, nieciągłego. Gwarantują one maksymalny czas użytkowania ciągłego do 4 minut, a w przypadku przegrzania (na przykład w wyniku ciągłego i przedłużającego się użytkowania), automatycznie zadziałanie „zabezpieczenia termicznego”, które odcina zasilanie elektryczne i załącza je ponownie dopiero wtedy, gdy temperatura powróci do normalnych wartości.

7.2 - Funkcja „automatycznego aktualizowania krańcówek”

Krańcówki, które zostały ustawione poprzez uderzenie skrzynki o konstrukcję lub inne mechaniczne przeszkody, sprawdzane są przez funkcję „auto-aktualizacja krańcówek” za każdym razem, kiedy markiza wykonuje manewr i uderza o te krańcówki. Umożliwia to zmierzenie nowych wartości krańcówek i zaktualizowanie dotychczasowych wartości, dzięki czemu można skorygować ewentualne luzy, które mogą powstać z powodu zużycia elementów i/lub wahań temperatury, na jakie narażone są części konstrukcji. Stałe aktualizowanie wysokości zapewnia, że markiza osiąga wysokość krańcówki zawsze z maksymalną precyzją.

Funkcja nie jest aktywowana, kiedy suw markizy trwa krócej niż 2,5 sekundy i nie osiąga ona wysokości krańcówki.

7.3 - Sterowanie częściowym otwarciem/zamknięciem markizy (wysokość „H”)

Zazwyczaj w celu wydania polecenia częściowego otwarcia/zamknięcia markizy należy wcisnąć przycisk, który został przypisany do tej wysokości częściowej podczas jej programowania (szczegółowe informacje znajdują się w punkcie 06 procedury 5.9). Jeżeli na nadajniku znajdują się tylko trzy przyciski oraz została skonfigurowana tylko jedna wysokość „H”, w celu przywołania tej wysokości należy nacisnąć równocześnie przyciski ▲ i ▼.

Co zrobić jeśli... (pomoc w rozwiązywaniu problemów)

- Po podłączeniu zasilania do jednej fazy elektrycznej silnik nie włącza się:**
Wykluczając możliwość, że nastąpiła interwencja zabezpieczenia termicznego, w przypadku której wystarczy zaczekać na schłodzenie silnika, należy sprawdzić, czy napięcie sieciowe odpowiada parametrom technicznym podanym w niniejszej instrukcji obsługi, dokonując pomiaru energii pomiędzy „wspólnym” przewodem a przewodem zasilanej fazy elektrycznej. Następnie spróbować podłączyć zasilanie do przeciwnej fazy elektrycznej.
- Po wysłaniu polecenia podnoszenia silnik nie włącza się:**
Sytuacja taka może mieć miejsce, jeżeli markiza znajduje się w pobliżu górnej krańcówki („0”). W tym przypadku należy najpierw przesunąć ją lekko w dół, a następnie ponownie wydać polecenie podnoszenia.
- System pracuje w warunkach awaryjnych w trybie „manualnym”:**
 - Sprawdzić, czy silnik nie doznał bardzo silnego wstrząsu elektrycznego lub mechanicznego.
 - Sprawdzić, czy żadna część silnika nie została naruszona.
 - Wykonać procedurę kasowania (punkt 5.16) i ponownie zaprogramować krańcówki.

Utylizacja urządzenia

Zarówno operacje montażu jak i demontażu po zakończeniu eksploatacji urządzenia powinny być wykonywane przez wykwalifikowany personel.

Urządzenie składa się z różnego rodzaju materiałów: niektóre z nich mogą zostać poddane recyklingowi, inne powinny zostać poddane utylizacji. Należy we własnym zakresie zapoznać się z informacjami na temat recyklingu i utylizacji przewidzianych w lokalnie obowiązujących przepisach dla danej kategorii produktu. **Uwaga!** – niektóre części urządzenia mogą zawierać skażające lub niebezpieczne substancje; jeśli trafią one do środowiska, mogą wywołać poważne szkody dla samego środowiska oraz dla zdrowia ludzi. Jak wskazuje symbol zamieszczony obok, zabrania się wyrzucania urządzenia razem z odpadami domowymi. Należy więc przeprowadzić „selektywną zbiórkę odpadów” zgodnie z metodami przewidzianymi przez przepisy obowiązujące na danym terytorium lub oddać urządzenie do sprzedawcy podczas dokonywania zakupu nowego ekwiwalentnego urządzenia. **Uwaga!** – lokalne przepisy mogą przewidywać ciężkie sankcje w przypadku bezprawnej utylizacji niniejszego produktu.



Opakowanie urządzenia należy utylizować zgodnie z lokalnymi przepisami.

Dane techniczne

Napięcie zasilania: patrz dane na tabliczce znamionowej silnika

Moc pobierana w trybie Stand-by: 0,5 W

Rozdzielczość enkodera: 2,7°

Czas pracy ciągłej: 4 minuty

Minimalna temperatura działania: -20°C

Stopień ochrony: IP 44

Uwagi:

– Wszystkie podane dane techniczne dotyczą temperatury otoczenia 20 °C (± 5 °C).
– Nice S.p.a. zastrzega sobie prawo do wprowadzania zmian w produkcie w dowolnym momencie. Tym niemniej spółka gwarantuje zachowanie takich samych funkcji i przeznaczenia użytkowego urządzeń.

Deklaracja zgodności WE

Niniejszym, firma Nice S.p.A. deklaruje, że produkty: **E Mat ST(...)**, **E Mat MT(...)**, **E Mat LT(...)** są zgodne z wymogami oraz innymi rozporządzeniami dyrektyw **1999/5/WE**, **2006/95/WE**, **2004/108/WE**. Z deklaracją zgodności można zapoznać się i wydrukować ją ze strony www.nice-service.com, lub zwracając się bezpośrednio do firmy Nice S.p.A.

 Inż. **Luigi Paro**
(Dyrektor Generalny)

EN - Appendix

IT - Appendice

FR - Appendice

ES - Apéndice

DE - Anhang

PL - Załącznik

NL - Bijlage

