



Praca wszystkich urządzeń na częstotliwości 433 MHz ± 100 kHz.  
Wszystkie urządzenia przystosowane do pracy z zasilaniem 230 V / 50 Hz

SPIS TREŚCI

**1. Zasady bezpieczeństwa**

**2. Opis produktu**

- 2.1 Zawartość opakowania
- 2.2 Parametry techniczne
- 2.3 Kompatybilne nadajniki
- 2.4 Funkcje napędu

**3. Montaż**

- 3.1 Przygotowanie instalacji elektrycznej
- 3.2 Montaż prowadnicy
- 3.3 Montaż napędu
- 3.4 Podłączenie do instalacji elektrycznej

**4. Programowanie**

- 4.1 Programowanie pierwszego nadajnika
- 4.2 Ustawianie położeń krańcowych
- 4.3 Usuwanie położeń krańcowych
- 4.4 Dodawanie nadajnika
- 4.5 Kasowanie pamięci odbiornika
- 4.6 Wyłączenie funkcji "MOTION TOUCH"

**5. Obsługa systemu**

- 5.1 Sterowanie zdalne
- 5.2 Sterowanie manualne

1. ZASADY  
BEZPIECZEŃSTWA



1. Nieprzestrzeganie niniejszej instrukcji może stworzyć zagrożenie dla życia i zdrowia, a także może rzutować na poprawną pracę systemu. Zaleca się postępowanie zgodne z instrukcją obsługi. Podłączenie napędu do zasilania powinno być przeprowadzone przez uprawnioną do tego osobę (posiadającą uprawnienia SEP 1kV lub wyższe)

2. Napęd powinien być montowany przy odłączonym zasilaniu.

Przewody zasilające należy:

- zamocować tak, aby nie zostały uszkodzone przez pracującą zasłonę,
- chronić przed bezpośrednim działaniem warunków atmosferycznych,
- łączyć zgodnie z zasadami sztuki budowlanej i obowiązującymi przepisami.

3. Wyłącznik /nadajnik powinien zostać zamontowany na wysokości nie mniejszej niż 140 cm oraz w takiej odległości od zasłony aby możliwe było jej obserwowanie podczas użytkowania.

4. Nadajniki radiowe (piloty) należy zabezpieczać przed dziećmi.

5. Należy regularnie przeprowadzać kontrolę instalacji elektrycznej oraz znaków zużycia elementów odpowiadających za prawidłową pracę napędu.

6. Baterię w nadajniku (pilot zdalnego sterowania) należy wymienić w momencie gdy zintegrowana dioda LED nie zapala się, ewentualnie wtedy gdy odbiornik przestanie reagować w momencie naciskania klawiszy.

7. Przy wymianie baterii należy zwrócić uwagę na jej prawidłową polaryzację.



Baterie mogą zawierać składniki powodujące uszczerbek na zdrowiu lub poważną degradację środowiska. Zużyte baterie należy wyrzucać do specjalnie oznaczonych pojemników.



**UWAGA!**

1. Ze względu na bezpieczeństwo eksploatacji urządzenia, zaleca się stosowanie do wskazówek podanych w niniejszej instrukcji.

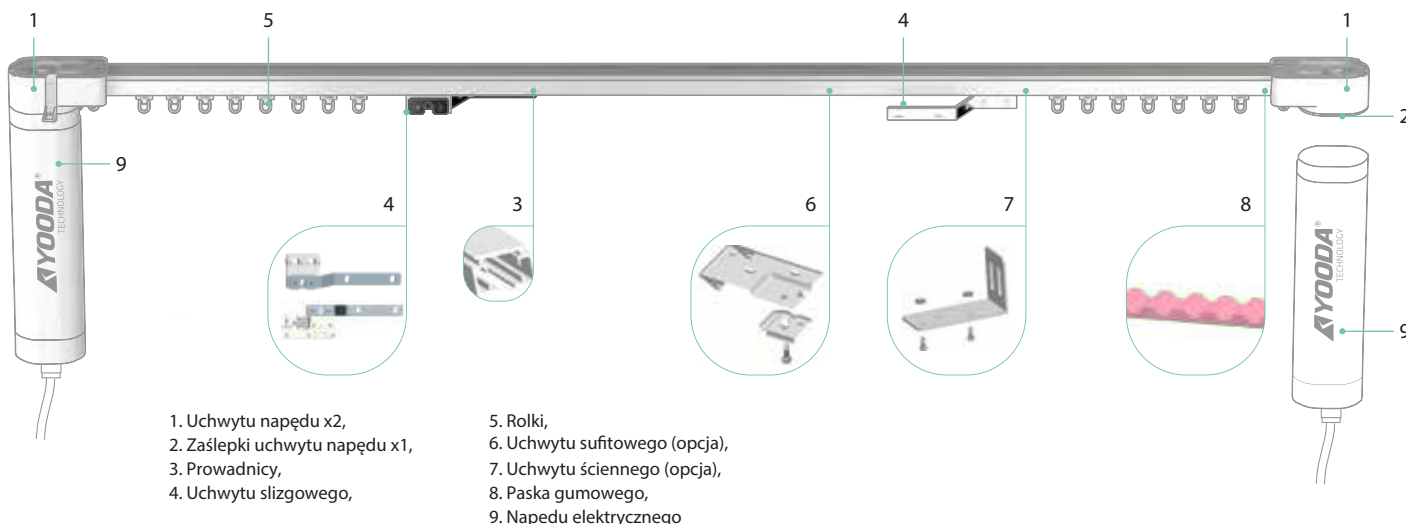
2. Zawsze należy podłączyć przewód uziemiający.

Nieprzestrzeganie zaleceń producenta dotyczących bezpieczeństwa oraz postępowania podczas montażu grozi poważnymi obrażeniami lub śmiercią oraz utratą praw wynikających z gwarancji!!!

2. OPIS PRODUKTU

2.1 Zawartość  
opakowania

Klient otrzymuje produkt gotowy i przeznaczony do montażu. W skład zestawu wchodzi:



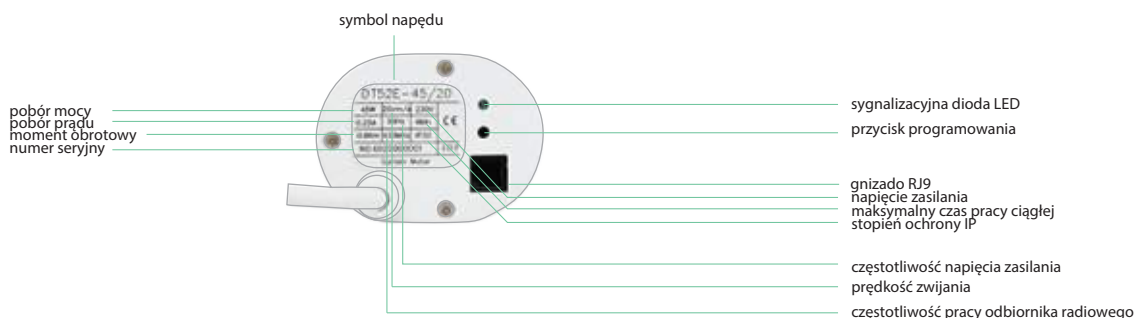


Praca wszystkich urządzeń na częstotliwości 433 MHz ± 100 kHz.  
Wszystkie urządzenia przystosowane do pracy z zasilaniem 230 V / 50 Hz

2. OPIS PRODUKTU  
2.2 Parametry  
techniczne DT52E

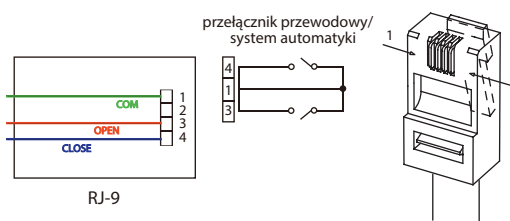
**TABLICZKA ZNAMIONOWA**

Widok od dołu



**SCHEMAT PODŁĄCZENIA ŁĄCZNIKA KŁAWISZOWEGO  
LUB STEROWNIKA SYSTEMU AUTOMATYKI**

**!** Przy podłączaniu łącznika lub sterownika automatyki należy stosować przewody teleinformatyczne. Do montażu wtyku RJ należy stosować przeznaczone do tego narzędzia.



**CHARAKTERYSTYKA TECHNICZNA NAPĘDÓW SERII DT52E**

INDEKS	SYMBOL	MAKS. CIĘŻAR ZASŁONY	PRĘDKOŚĆ otwarcia/zamknięcia	MOC	PRĄD	ILOŚĆ OBROTÓW	MAKS. DŁUGOŚĆ KARNISZA	WAGA
		kg	cm/s	W	A	-	m	kg
1190052	DT52E - 45/20	50	20	45	0,23	∞	12	1,10
1190152	DT52E - 60/20	75	20	60	0,27	∞	12	1,10
1190252	DT52E - 75/20	100	20	75	0,34	∞	12	1,10

2. OPIS PRODUKTU  
2.3 Kompatybilne nadajniki





Praca wszystkich urządzeń na częstotliwości 433 MHz ± 100 kHz.  
Wszystkie urządzenia przystosowane do pracy z zasilaniem 230 V / 50 Hz

2. OPIS PRODUKTU  
2.4 Funkcje napędu

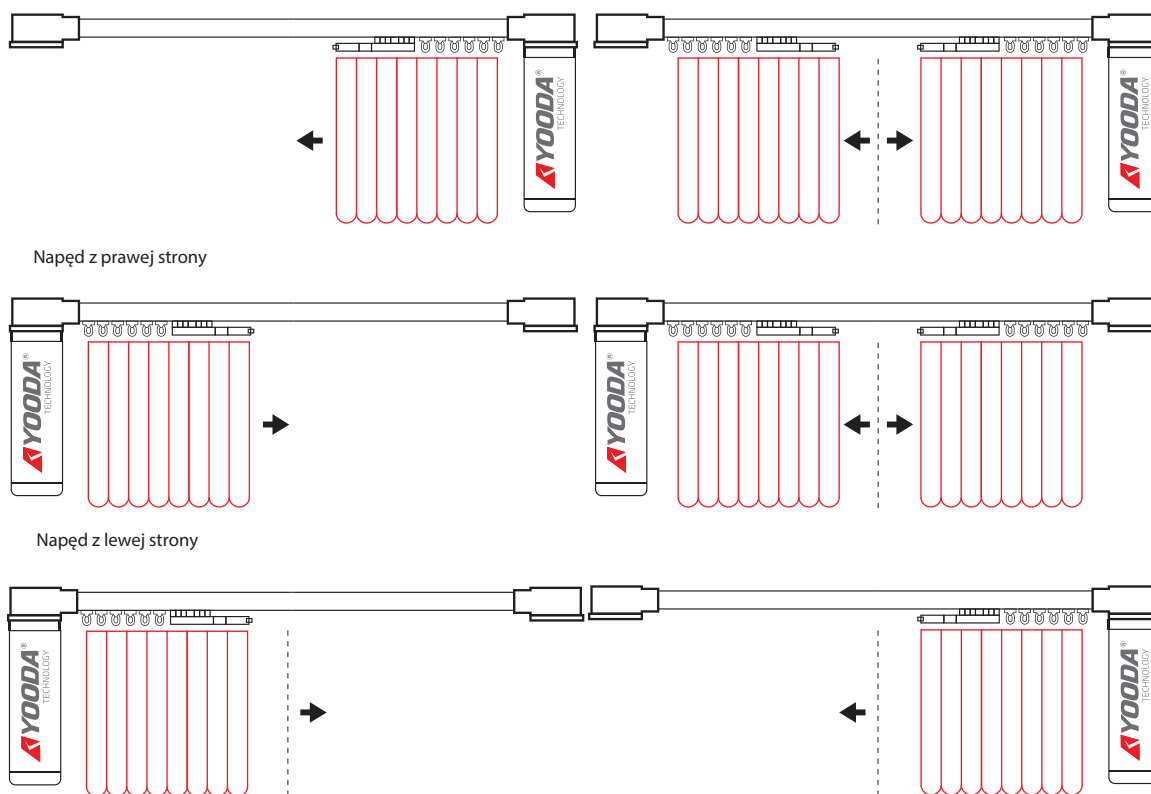
DT 52E- 45/20  
DT 52E- 60/20  
DT 52E- 75/20

- wbudowany odbiornik radiowy
- elektroniczne wyłączniki krańcowe ustawiane automatycznie
- pamięć do 20 nadajników
- funkcja „Motion Touch”- napęd reaguje na bodźce zewnętrzne w postaci szarpnięcia za zasłonę - przesuwa zasłonę w odpowiednim kierunku.
- wbudowane sprzęgło- w przypadku braku zasilania daje możliwość ręcznego przesuwania

3. MONTAŻ  
3.1 Przygotowanie instalacji elektrycznej

- ! Montaż powinien być przeprowadzony przez osoby do tego uprawnione, czyli posiadające odpowiednie uprawnienia (min. SEP do 1kV). Urządzenie przeznaczone jest do montażu wewnątrz pomieszczenia. Urządzenie powinno być zamontowane zgodnie ze sztuką oraz przepisami i normami obowiązującymi w Polsce i na terenie UE.
- ! Przewody łączące odbiorniki energii elektrycznej z źródłem zasilania powinny być zabezpieczone przed skutkami przeciążeń i zwarć przez urządzenia zabezpieczające, samoczynnie wyłączające zasilanie w przypadku przeciążenia lub zwarcia.
- ! Urządzenie powinno być zasilane za pośrednictwem osobnej linii, zabezpieczonej bezpiecznikiem o działaniu szybkim (np. WTS, S-kl.B) nigdy bezpiecznikiem o działaniu zwłocznym (kl. C lub D), zabezpieczenie układu takim bezpiecznikiem może spowodować utratę praw wynikających z gwarancji.
- ! Przy podłączaniu urządzenia ze źródłem zasilania należy zastosować przewody o odpowiednim przekroju, przy doborze należy kierować się tabelami obciążalności dłgotrwalej przewodów przy prądzie stałym lub przemiennym.

**MOŻLIWOŚCI STEROWANIA**



Napęd po obydwu stronach / W takiej sytuacji konieczne jest zastosowanie dwóch niezależnych szyn.

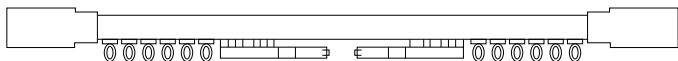


Praca wszystkich urządzeń na częstotliwości 433 MHz  $\pm$  100 kHz.  
Wszystkie urządzenia przystosowane do pracy z zasilaniem 230 V / 50 Hz

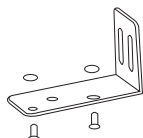
3. MONTAŻ  
3.2 Montaż  
prowadnicy

### DO MONTAŻU POTRZEBNE BĘDĄ:

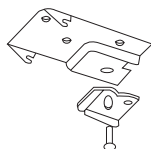
1. Kompletna prowadnica



2. Wieszaki sufitowe lub naścienne

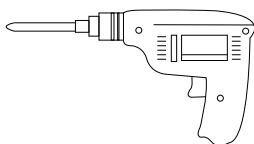


Wieszak naścienny

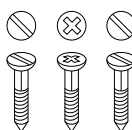


Wieszak sufitowy

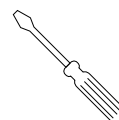
3. Wiertarka udarowa



wkręty



śrubokręt (nie wchodzi w skład zestawu)



### MONTAŻ NALEŻY PRZEPROWADZIĆ ZGODNIE Z PONIŻSZYMI ZALECENIAMI



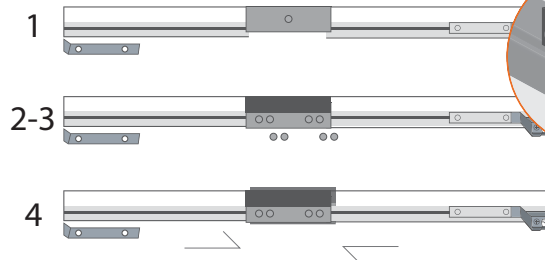
Dwa uchwyty na metr prowadnicy:  
+ jeden na każdy kolejny metr.



W przypadku montażu szyny o długości większej niż sześć metrów należy zastosować łącznik szyny.

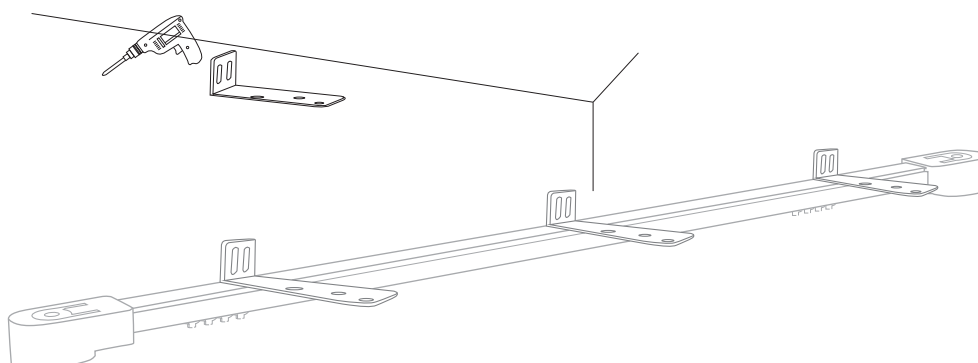
### ŁĄCZNIK DWÓCH PROWADNIC

1. Umieścić łącznik wewnątrz prowadnicy
2. Założyć obejmę w miejscu łączenia się prowadnic
3. Przykręcić obejmę odpowiednimi śrubami
4. Sprawdzić czy pasek napędowy nie ociera w żadnym miejscu o prowadnicę



### MONTAŻ DO ŚCIANY

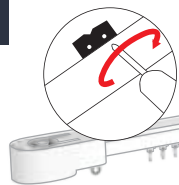
Rys. 1





Praca wszystkich urządzeń na częstotliwości 433 MHz ± 100 kHz.  
Wszystkie urządzenia przystosowane do pracy z zasilaniem 230 V / 50 Hz

3. MONTAŻ  
3.3 Montaż napędu



Napęd montujemy po zamontowaniu prowadnicy.



Przed montażem napędu jeszcze raz sprawdzamy wszystkie mocowania i zaczepty.



Mocujemy napęd w uchwycie uniwersalnym z lewej bądź prawej strony karnisza



Obracamy lekko korpusem napędu.

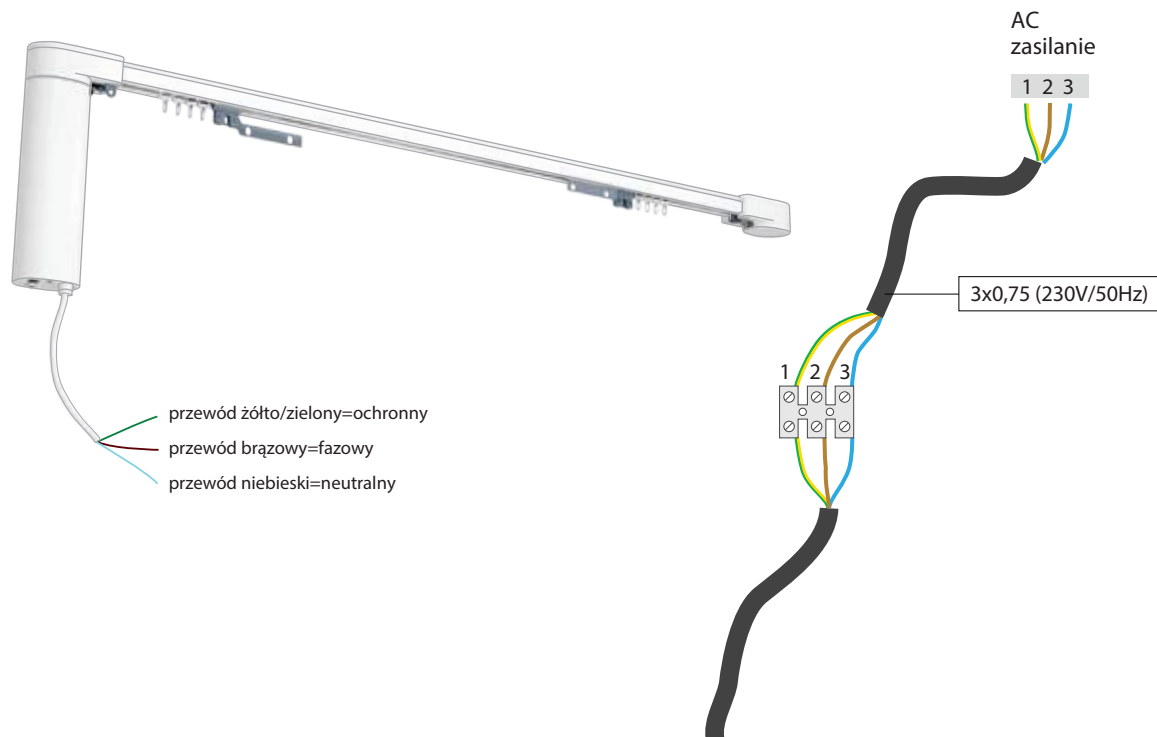


Jeżeli wszystko wykonaliśmy prawidłowo powinniśmy usłyszeć charakterystyczne kliknięcie.

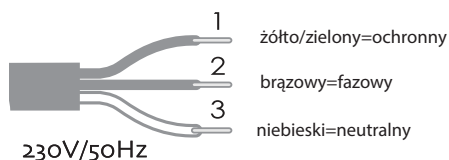
3. MONTAŻ  
3.4 Podłączenie do instalacji elektrycznej



Montaż powinien być przeprowadzony przez osoby do tego uprawnione, czyli posiadające odpowiednie uprawnienia (min. SEP do 1 kV).



przewód żółto/zielony=ochronny  
przewód brązowy=fazowy  
przewód niebieski=neutralny



230V/50Hz

Zasilanie  
230V/50Hz  
Zgodnie z  
tabliczką  
znamionową

Przewody od strony zasilania i napędu powinny być łączone za pomocą złączek. Należy pamiętać, że w przypadku przewodów o żyłach miedzianej wielodrutowej należy stosować złączki z zaciskami sprężynowymi. W przypadku złączek z zaciskami śrubowymi konieczne jest odpowiednie zarobienie końcówek przewodów (lut lub tulejka).



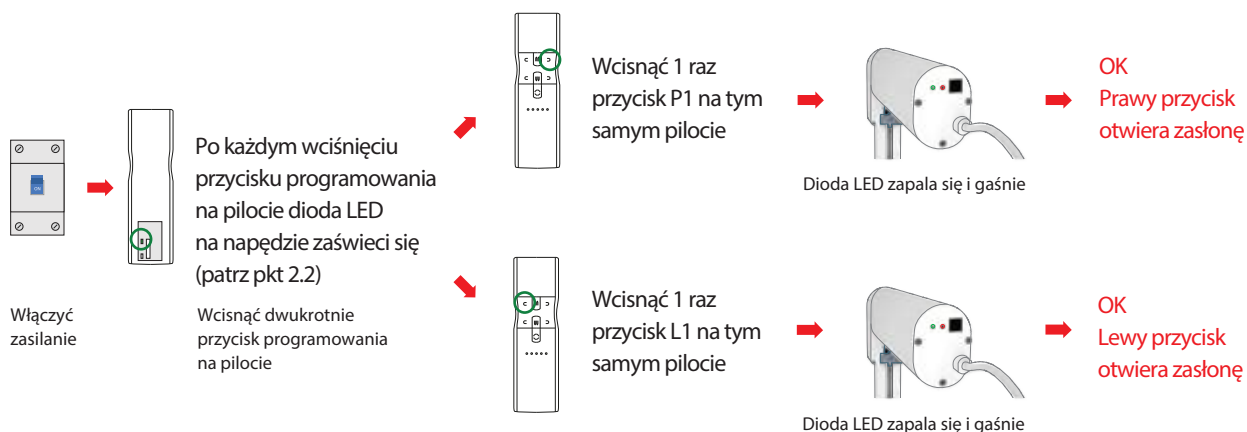
Praca wszystkich urządzeń na częstotliwości 433 MHz ± 100 kHz.  
Wszystkie urządzenia przystosowane do pracy z zasilaniem 230 V / 50 Hz

## 4. PROGRAMOWANIE

### 4.1 Programowanie pierwszego nadajnika

**!** Podczas programowania nadajników nie posiadających przycisku programowania, jego funkcję pełni kombinacja klawiszy STOP + GÓRA

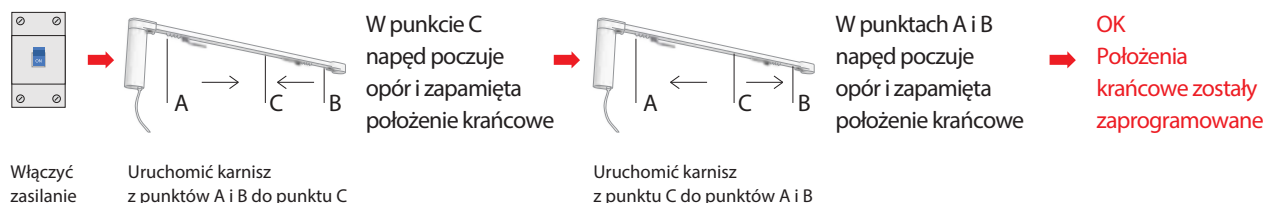
**!** Przerwa między wyłączeniem a włączeniem zasilania powinna być większa niż 5 s.  
Przerwa między kolejnymi wciśnięciami przycisków na pilocie nie może być większa niż 10 s.



## 4. PROGRAMOWANIE

### 4.2 Ustawianie położenia krańcowych

**!** Położenia krańcowe ustawiają się automatycznie po włączeniu zasilania i wykonaniu pierwszego cyklu.  
Po wyłączeniu zasilania położenia krańcowe są usuwane i ustawiane na nowo.



## 4. PROGRAMOWANIE

### 4.3 Usuwanie położenia krańcowych

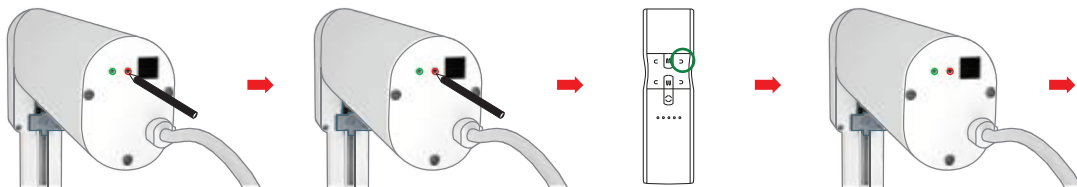
**!** Położenia krańcowe usuwają się także po wyłączeniu zasilania





Praca wszystkich urządzeń na częstotliwości 433 MHz ± 100 kHz.  
Wszystkie urządzenia przystosowane do pracy z zasilaniem 230 V / 50 Hz

4. PROGRAMOWANIE  
4.4 Dodawanie nadajnika



Wcisnąć i przytrzymać przycisk programowania przez ok. 2 sekundy

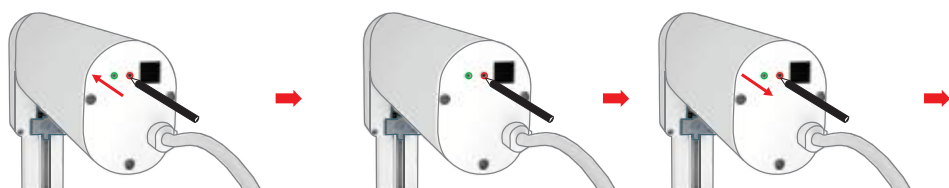
Gdy dioda zapali się na stałe należy zwolnić przycisk programowania

Wcisnąć przycisk P1 na nowym pilocie

Dioda LED zapala się i gaśnie

OK  
Pilot został dodany

4. PROGRAMOWANIE  
4.5 Kasowanie pamięci odbiornika



Wcisnąć i przytrzymać przycisk programowania

Po upływie 2 sekund dioda zapali się na stałe

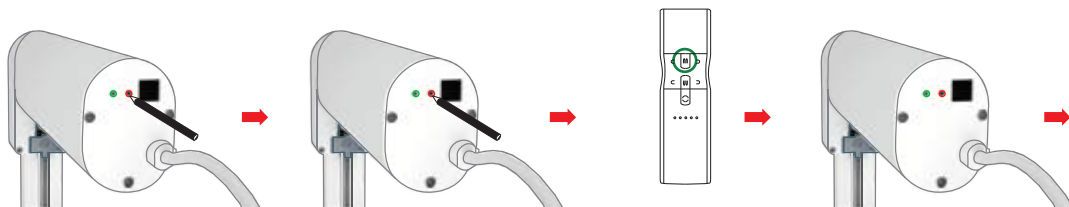
Gdy dioda zgaśnie należy zwolnić przycisk programowania

OK  
Wszystkie piloty zostały usunięte

4. PROGRAMOWANIE  
4.6 Wyłączenie funkcji MOTION TOUCH



Funkcja MOTION TOUCH powoduje automatyczne uruchomienie silnika przy pociągnięciu zasłony. Funkcja ta jest fabrycznie włączona.



Wcisnąć i przytrzymać przycisk programowania na napędzie na ok. 2 sekundy

Gdy dioda zapali się na stałe należy zwolnić przycisk programowania

Wcisnąć STOP na pilocie

Dioda LED zapala się i gaśnie

OK  
Funkcja MOTION TOUCH jest nieaktywna



W celu ponownej aktywacji funkcji należy powtórzyć powyższą sekwencję.

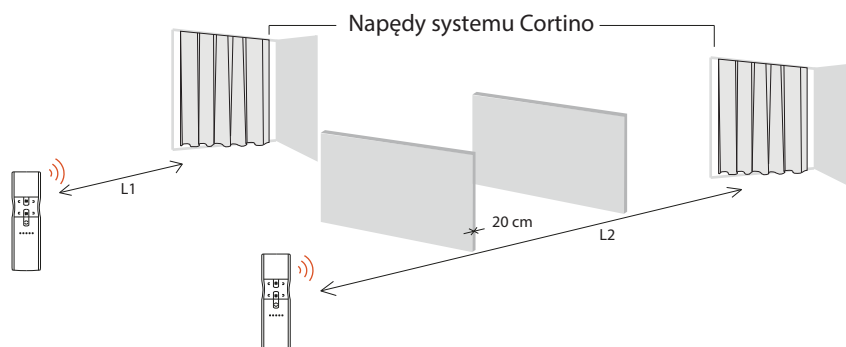
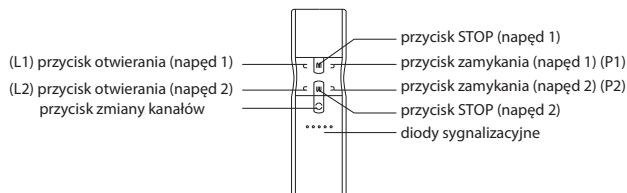


Praca wszystkich urządzeń na częstotliwości 433 MHz ± 100 kHz.  
Wszystkie urządzenia przystosowane do pracy z zasilaniem 230 V / 50 Hz

5. OBSŁUGA SYSTEMU  
5.1 Sterowanie zdalne



System Cortino sterowany jest przy pomocy dowolnego nadajnika marki YOODA.

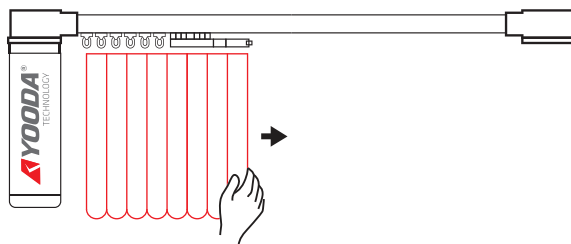


	L1 teren otwarty	L2 w pomieszczeniach	Częstotliwość pracy systemu
230V / 50Hz	200 m	35 m	433,92 MHz



Zasięg podawany przez producenta jest wartością zmienną, zależną od warunków panujących w środowisku, w którym urządzenie pracuje. Wpływ na zasięg mają takie czynniki jak: konstrukcja budynku, zakłócenia sygnału generowane przez inne urządzenia itp.

5. OBSŁUGA SYSTEMU  
5.2 Sterowanie manualne



- W przypadku braku zasilania możliwe jest sterowanie manualne. Wystarczy chwycić za zasłonę i przesunąć ją w pożądanym kierunku.
- Przy włączonym zasilaniu dzięki funkcji MOTION TOUCH możliwe jest ręczne otwarcie bądź zamknięcie zasłon. Lekkie pociągnięcie za zasłonę powoduje włączenie się silnika i pracę w pożądanym kierunku.